

CEMAL GÜRBÜZ ATIK ORTAOKULU



2019 – 2023 STRATEJİK PLANI

CEMAL GÜRBÜZ ATIK ORTAOKULU



2019 – 2023 STRATEJİK PLANI



“Çalışmadan, yorulmadan, üretmeden, rahat yaşamak isteyen toplumlar, önce haysiyetlerini, sonra hürriyetlerini ve daha sonrada istiklal ve istikballerini kaybederler”.

Mustafa Kemal ATATÜRK



İLÇE MİLLÎ EĞİTİM MÜDÜRÜMÜZÜN SUNUŞU

Ülkemizin hayallerini hedeflere, hedeflerini gerçeğe dönüştürme mücadelemizde en büyük güç kaynağımız, nitelikli, özgüveni yüksek, millî ve manevi değerlerimizle donatılmış nesillerimizdir. Her biri ciğerparemiz olan evlatlarımızın eğitim-öğretimini emanet ettiğimiz öğretmenlerimize, okul idarecilerimize ve eğitim camiamızın tüm mensuplarına çok önemli sorumluluklar düşmektedir. Çocuklarımızın neşesi ve mutluluğu, ailenin sıhhati, toplumun huzuru, ülkemizin refahı ve evrensel anlamda insan onuru ortak paydasında buluşabilmemiz için hedeflediğimiz ve arzu ettiğimiz 2023 Eğitim Vizyonu çok büyük önem taşımaktadır.

Kamu idarelerinin temel ilkeler çerçevesinde geleceğe ilişkin misyon ve vizyonlarını oluşturma, stratejik amaçlar ve ölçülebilir hedefler saptamak, performanslarını önceden belirlenmiş olan göstergeler doğrultusunda ölçmek ve bu sürenin izleme ve değerlendirmesini yapmak amacıyla ve katılımcı yöntemlerle stratejik planlarını hazırlamaları hüküm altına alınmıştır.

Bu stratejik planın hazırlanması, kanuni bir zorunluluktan ziyade sosyal bir sorumluluktur. Bakanlığımız bu motivasyonla stratejik plan çalışmalarını başlatmıştır. İncirliova İlçe Millî Eğitim Müdürlüğümüzün Stratejik Planı hazırlanırken mümkün olan tüm paydaşların katılımı sağlanmıştır. Bu geniş katılım kurum vizyon ve misyonuna uygun olarak belirlenen strateji ve hedeflerin hayata geçirilme olasılığını artırmıştır. Stratejik planın hazırlanması, önümüzdeki yıllarda gerçekleştireceğimiz çalışmalar için bize yön göstermesi açısından büyük önem taşımaktadır. İlçemiz Millî Eğitim Müdürlüğümüz bünyesinde hazırlanan bu planın başarıya ulaşmasında, farkındalık ve katılım ilkesinin önemli bir yeri vardır. Ülkemizin sosyal ve ekonomik gelişimine temel oluşturan en önemli faktörün eğitim olduğundan hareketle stratejik planımızda belirlediğimiz vizyon, misyon ve hedefler doğrultusunda yürütülecek çalışmalarımız önemli rol oynayacaktır.

Sayın Cumhurbaşkanımız Recep Tayyip ERDOĞAN'ın da belirttiği gibi "2023 Eğitim Vizyonu'ndaki çalışmalar Türkiye'nin önünde yeni ufuklar açacaktır. 2053 ve 2071 Türkiye'sinin liderleri, öncüleri, uygulayıcıları bu vizyonun ortaya çıkaracağı eğitim sistemimizden yetişecektir."

Çalışmalarımızda yer alarak değerli birikimleriyle bize destek olan başta şube müdürüm Davut KÖSE olmak üzere, okul yöneticilerimiz ve ilgili birimlerimize; özverili çalışmaları için İlçemizin Stratejik Planlama Üst Kurulu'na, Stratejik Planlama ekibine ve süreçte yer alan herkese en içten teşekkürlerimi sunar, bundan sonraki aşamalarda da tüm ekip arkadaşlarımızın, çalışmalarımıza katılımlarının artarak devam etmesini temenni ederim.

Mustafa ÇALIŞKAN
İncirliova İlçe Millî Eğitim Müdürü



OKUL MÜDÜRÜMÜZÜN SUNUŞU

Bir ulusun kalkınmasındaki en önemli etken, çağdaş bir eğitim yapısına sahip olmaktır. Gelişmiş ülkelerde uzun yıllardır sürdürülmekte olan kaynakların rasyonel bir şekilde kullanımı, eğitimde stratejik planlamayı zorunlu kılmıştır.

Büyük Önder Atatürk'ü örnek alan bizler; Çağa uyum sağlamış, çağı yönlendiren öğrenciler yetiştirmek için kurulan okulumuz, geleceğimizin teminatı olan öğrencilerimizi daha iyi imkânlarla yetiştirip, düşünce ufku ve yenilikçi ruhu açık Türkiye Cumhuriyeti'nin çitasını daha yükseklerle taşıyan bireyler olması için idareciler ve öğretmenler olarak özverili bir şekilde tüm azmimizle çalışmaktayız.

Cemal Gürbüz Atik Ortaokulu olarak en büyük amacımız; yalnızca ilköğretim mezunu çocuklar yetiştirmek değil, girdikleri her türlü ortamda çevresindekilere ışık tutan, hayata hazır, hayatı aydınlatan, bizleri daha da ileriye götürecek nesiller yetiştirmektir. İdareci ve öğretmen kadrosuyla bizler; çağa ayak uydurmuş, yeniliklere açık, Türkiye Cumhuriyeti'ni daha da yükseltecek gençler yetiştirmeyi ilke edinmiş bulunmaktayız.

Okulumuz misyon, vizyon ve ilkeler çerçevesinde ve daha iyi bir eğitim seviyesine ulaşma gayretiyle sürekli yenilenmeyi ve kalite kültürünü kendisine ilke edinmeyi amaçlamaktadır.

Kalite kültürü oluşturmak için eğitim ve öğretim başta olmak üzere insan kaynakları ve kurumsallaşma, sosyal faaliyetler, alt yapı, toplumla ilişkiler ve kurumlar arası ilişkileri kapsayan 2019-2023 stratejik planı hazırlanmıştır. Okulumuzda hazırlanan bu planın başarıya ulaşmasında, farkındalık ve katılım ilkesi önemli bir rol oynayacaktır. Bu nedenle çalışmanın gerçekleştirilmesinde emeği geçen stratejik planlama ekibi başta olmak üzere tüm paydaşlarımıza teşekkür ederiz.

Ülkemizin sosyal ve ekonomik gelişimine temel oluşturan en önemli faktörün eğitim olduğu anlayışıyla hazırlanan stratejik planımızda belirlediğimiz vizyon, misyon ve hedefler doğrultusunda yürütülecek çalışmalarda başarılar dilerim.

Cemil AYDIN
Okul Müdürü

İLÇE MİLLİ EĞİTİM MÜDÜRÜ SUNUM

OKUL MÜDÜRÜ SUNUM

İÇİNDEKİLER

TABLolar	I
ŞEKİLLER	II
TANIMLAR	III
GİRİŞ	1
1. BÖLÜM: STRATEJİK PLAN HAZIRLIK SÜRECİ	3
2. BÖLÜM: DURUM ANALİZİ	5
A. Kurumsal Tarihçe	5
B. Uygulanmakta Olan Stratejik Planın Değerlendirilmesi	5
C. Mevzuat Analizi	6
D. Üst Politika Belgeleri Analizi	7
E. Faaliyet Alanları ile Ürün ve Hizmetlerin Belirlenmesi	8
F. Paydaş Analizi	9
G. Kuruluş İçi Analiz	14
H. GZFT Analizi	18
İ. Tespitler ve İhtiyaçların Belirlenmesi	20
3. BÖLÜM: GELECEĞE BAKIŞ	21
A. Misyon, Vizyon, Temel Değerler	21
B. Stratejik Amaçlar	22
C. Stratejik Hedefler, Performans Göstergeleri, Stratejiler	23
D. Maliyetlendirme	42
E. İzleme ve Değerlendirme	43
EKLER	45

TABLÖLAR

Tablo 1: Mevzuat Analizi	6
Tablo 2: Üst Politika Belgeleri Analizi.....	7
Tablo 3: Faaliyet Alanı - Ürün/Hizmet Listesi	8
Tablo 4: Paydaşların Tablosu.....	9
Tablo 5: Paydaşların Önceliklendirilmesi.....	10
Tablo 6: Paydaş-Ürün/Hizmet Matrisi.....	11
Tablo 7: Paydaş Görüşlerinin Alınmasına İlişkin Çalışmalar.....	14
Tablo 8: Okul Yönetici Sayıları	15
Tablo 9: Öğretmen, Öğrenci, Derslik Sayıları	15
Tablo 10: Branş Bazında Öğretmen Norm, Mevcut, İhtiyaç Sayıları.....	16
Tablo 11: Genel İdare ve Yardımcı Hizmetler Norm, Mevcut, İhtiyaç Sayıları.....	16
Tablo 12: Okulumuzun Fiziki Kaynakları Arasında Yer Alan Bina ve Derslik Dışı Oda Sayısı	17
Tablo 13: Teknoloji ve Bilişim Altyapısı.....	17
Tablo 14: Tahmini Kaynaklar.....	18
Tablo 15: GZFT Listesi	19
Tablo 16: Tespit ve İhtiyaçlar.....	20
Tablo 17: Stratejik Amaçlar, Hedefler.....	22
Tablo 18: Tahmini Maliyetler.....	42
Tablo 19: Strateji Geliştirme Kurulu.....	45
Tablo 20: Strateji Plan Hazırlama Ekibi	45

ŞEKİLLER

Şekil 1: Cemal Gürbüz Atık Ortaokulu 2019-2023 Stratejik Plan Hazırlama Modeli.....	4
Şekil 2: Teşkilat Şeması	15
Şekil 3: İzleme ve Değerlendirme Süreci.....	44

TANIMLAR

Eylem Planı: İdarenin stratejik planının uygulanmasına yönelik faaliyetleri, bu faaliyetlerden sorumlu ve ilgili birimler ile bu faaliyetlerin başlangıç ve bitiş tarihlerini içeren plandır.

Faaliyet: Belirli bir amaca ve hedefe yönelen, başlı başına bir bütünlük oluşturan, yönetilebilir ve maliyetlendirilebilir üretim veya hizmetlerdir.

Harcama Birimi: Kamu idaresi bütçesinde ödenek tahsis edilen ve harcama yetkisi bulunan birimdir.

Hazırlık Programı: Stratejik plan hazırlık sürecinin aşamalarını, bu aşamalarda gerçekleştirilecek faaliyetleri, bu aşama ve faaliyetlerin tamamlanacağı tarihleri gösteren zaman çizelgesini, bu faaliyetlerden sorumlu birim ve kişiler ile stratejik planlama ekibi üyelerinin isimlerini içeren ve stratejik planlama ekibi tarafından oluşturulan programdır.

Hedef Kartı: Amaç ve hedef ifadeleri ile performans göstergelerini, gösterge değerlerini, göstergelerin hedefe etkisini, sorumlu ve işbirliği yapılacak birimleri, riskleri, stratejileri, maliyetleri, tespitler ve ihtiyaçları içeren karttır.

Kalkınma Planı Kurumsal Sorumluluklar Tablosu: Kamu idarelerinin kalkınma planında yer alan amaç, hedef ve politikalara ilişkin sorumluluklarını gösteren ve Kalkınma Bakanlığınca yayımlanan tablodur.

Performans Göstergesi: Stratejik planda hedeflerin ölçülebilirliğini miktar ve zaman boyutuyla ifade eden araçlardır.

Strateji Geliştirme Birimi: Strateji geliştirme başkanlıkları ve strateji geliştirme daire başkanlıkları ile strateji geliştirme ve mali hizmetlerin yerine getirildiği müdürlüklerdir.

Strateji Geliştirme Kurulu: Üst yöneticinin başkanlığında üst yönetici yardımcıları, idarenin harcama yetkilileri ile ihtiyaç duyması halinde üst yöneticinin görevlendireceği diğer kişilerden oluşan kuruldur.

Stratejik Plan Değerlendirme Raporu: İzleme tabloları ile değerlendirme sorularının cevaplarını içeren ve her yıl Şubat ayının sonuna kadar hazırlanan rapordur.

Stratejik Plan Genelgesi: Stratejik plan hazırlık çalışmalarını başlatan, Strateji Geliştirme Kurulu üyelerinin isimlerini içeren ve bakanlıklar ile bakanlıklara bağlı, ilgili ve ilişkili kuruluşlarda Bakan, diğer kamu idareleri ve mahalli idarelerde üst yönetici tarafından yayımlanan genelgedir.

Stratejik Plan Gerçekleşme Raporu: Stratejik plan dönemi sonunda hazırlanan stratejik plan değerlendirme raporudur.

Stratejik Plan İzleme Raporu: Stratejik plandaki performans göstergelerine ilişkin Ocak-Haziran dönemi gerçekleştirmelerinin izlenmesine imkân veren ve her yıl Temmuz ayının sonuna kadar hazırlanan rapordur.

Üst Politika Belgeleri: Kalkınma planı, hükümet programı, orta vadeli program, orta vadeli mali plan ve yıllık program ile idareyi ilgilendiren ulusal, bölgesel ve sektörel strateji belgeleridir.

Üst Yönetici: Bakanlıklarda müsteşarı, diğer kamu idarelerinde en üst yöneticiyi, il özel idarelerinde valiyi ve belediyelerde belediye başkanını ifade eder.

GİRİŞ

Stratejik Plan Hazırlama Programı, Okulun stratejik planının hazırlanmasıyla ilgili olarak oluşturulan organlara ve görevlerine, hazırlık çalışmalarının yürütülmesine, stratejik planın ilgili düzeylerde onaylanarak yürürlüğe konulmasına yönelik iş ve işlemlerin niteliğine, zamanlamasına ve sorumlularına açıklık getirmek üzere, ilgili birimler tarafından hazırlanarak süresi içinde İl Milli Eğitim Müdürlüğüne sunulan belgedir.

Okul Müdürlüğümüzün stratejik plan hazırlık çalışmalarının kapsamı ve yöntemi, doğal olarak 26 Şubat 2018 tarihinde yayımlanan Kamu İdarelerinde Stratejik Planlamaya İlişkin Usul ve Esaslar Hakkındaki Yönetmelik ve aynı tarihli Kamu İdarelerin İçin Stratejik Plan Hazırlama Kılavuzunda belirtilen usul ve esaslar temel alınarak yürütülmüştür.

5018 Sayılı Kamu Mali Yönetimi ve Kontrol Kanunu'nun 9.maddesinde "Kamu idareleri; kalkınma planları, programlar, ilgili mevzuat ve benimsedikleri temel ilkeler çerçevesinde geleceğe ilişkin misyon ve vizyonlarını oluşturmak, stratejik amaçlar ve ölçülebilir hedefler saptamak, performanslarını önceden belirlenmiş olan göstergeler doğrultusunda ölçmek ve bu sürecin izleme ve değerlendirmesini yapmak amacıyla katılımcı yöntemlerle stratejik plan hazırlarlar." hükmüne yer verilmiştir.

Cemal Gürbüz Atik Ortaokulu Stratejik Planı'nın 2019–2023 dönemi için hazırlanması hedeflenmiştir. Hazırlık çalışmalarının, Okul Müdürlüğün yukarıda açıklanan yönetsel organlarıyla birimlerini ve tüm işlevlerini kapsayacak biçimde yürütülmesi amaçlanmıştır. Ayrıca, Okul Müdürlüğün hizmetlerinden yararlananların yanı sıra yararlanma potansiyeli bulunan kesimlerle kurum ve kuruluşların, beklentilerin belirlenmesi düzeyinde de olsa dış çevre analizlerine katılması öngörülmüştür.

Cemal Gürbüz Atik Ortaokulu yürüttüğü faaliyetleri, 26/02/2018 tarihli Kamu İdarelerinde Stratejik Planlamaya İlişkin Usul ve Esaslar Hakkında Yönetmelik doğrultusunda Milli Eğitim Temel Kanununda belirlenen ilke ve amaçlar, kalkınma planları, programları, ilgili mevzuat ve benimsediği temel ilkeler çerçevesinde planlamak, var olma nedenini tanımlayarak geleceğe yönelik vizyonunu oluşturmak, yürüttüğü faaliyetlerin stratejik amaçlarını, ölçülebilir hedeflerini saptamak, önceden belirlenmiş göstergeler doğrultusunda performanslarını ölçmek ve bu sürecin izleme ve değerlendirmesini yaparak katılımcı bir yönetim anlayışıyla stratejik planını hazırlamaya başlamıştır. Tüm okul personeli bu amaçları benimsediğinden stratejik plana tam destek vermiştir.

Öncelikli olarak Stratejik Planlama Çalışmaları kapsamında okul personelimiz içerisinde "Stratejik Plan Üst Kurulu" ve "Stratejik Planlama Ekibi" kurulmuştur.

Okulumuzun Stratejik Planına (2019-2023) Stratejik Plan Üst Kurulu ve Stratejik Planlama Ekibi tarafından, okulumuzun toplantı salonunda, çalışma ve yol haritası belirlendikten sonra taslak oluşturularak başlanmıştır.

Önceden hazırlanan anket formlarında yer alan sorular katılımcılara yöneltilmiş ve elde edilen veriler birleştirilerek paydaş görüşleri oluşturulmuştur. Bu bilgilendirme ve değerlendirme toplantılarında yapılan anketler ve hedef kitleye yöneltilen sorularla mevcut durum ile ilgili

veriler toplanmıştır. Cemal Gürbüz Atik Ortaokulu Stratejik Planlama Ekibi bir dizi toplantılar gerçekleştirerek “Uygulanmakta Olan Stratejik Planın Değerlendirilmesi, Mevzuat Analizi, Üst Politika Belgeleri Analizi ve Paydaş Analizi” gerçekleştirilmiştir. Faaliyet alanları, ürün ve hizmetler, kurum içi ve kurum dışı analizler, gelişim alanlarının belirlenmesi çalışmaları yapıldı. Kurum içi ve kurum dışı analizler içerisinde yer alan GZFT analizi performans sonuçlarına ve algısal sonuçlara dayalı olarak hazırlandı. Performans sonuçları okulumuzun resmi verilerinden, algısal sonuçlarda GZFT analizlerinden ve anketlerden yararlanıldı.

Paydaş Analizi kapsamında paydaş görüşlerinin alınabilmesi için öğrenci, öğretmen, personel, yönetici ve velilerden oluşan paydaşlarımıza, okulumuzun faaliyetlerini kapsayan konularda “çoktan seçmeli” türde “Cemal Gürbüz Atik Ortaokulu 2019-2023 Stratejik Planı İç Paydaş Anketi” düzenlenmiştir. Anket soruları okulumuz “Yazı İnceleme Kurulu” tarafından onaylandıktan sonra elektronik ortamda uygulanmıştır. Anketin geçerliliğini ve güvenilirliğini sağlamak için kişisel bilgilere yer verilmemiştir. Anketlere 192 öğrenci, 21 öğretmen ve personel, 2 yönetici ve 48 veli katılmıştır. Öğrenci verdiğimiz ilçe merkezinde bulunan dört lise yönetici ve öğretmenlerine anket düzenlenmiş olup mezun ettiğimiz öğrencilerin durumunu tespit ettik. Ayrıca okulumuza öğrenci taşıyan servis şoförlerimizi de bu anketlere dâhil ettik. Toplam 10 kişi dış paydaş anketlerimize katılmıştır. Anket sonuçları her paydaş için nicel olmak üzere ayrı ayrı değerlendirilmiştir. İncirliova İlçe Milli Eğitim Müdürlüğü başta olmak üzere kamu kurum ve kuruluşları, yerel kuruluşlar, sivil toplum kuruluşları vb. dış paydaşlarımızın yöneticileriyle yüz yüze görüşmeler, mülakat, toplantı gerçekleştirilerek, dilek ve önerileri alınmıştır. Yüz yüze, mülakat, toplantı ve benzeri çalışmalarda elde edilen sonuçlar nitel olarak değerlendirilmiştir.

Paydaş Analizi çalışmalarını müteakiben “Kurum İçi Analiz, GZFT Analizi” çalışmaları yapılmıştır. Tespit ve ihtiyaçların belirlenmesinde “Uygulanmakta Olan Stratejik Planın Değerlendirilmesi, Mevzuat Analizi, Üst Politika Belgeleri Analizi, Faaliyet ve Ürünler, Paydaş Analizi, Kurum İçi Analiz ve GZFT Analizi” birlikte değerlendirilmiştir. İhtiyaçların belirlenmesi ile birlikte Stratejik Plan hazırlanmasının en önemli aşamalarından biri olan “Durum Analizi” çalışmaları tamamlanmıştır. “Durum Analizi” çalışmasından elde edilen sonuçlarla “Geleceğe Bakış” bölümünün hazırlanmasına geçilmiş, bu bölümde “Misyonumuz, Vizyonumuz ve Temel Değerlerimiz” dışında Okulumuzun 2019-2023 dönemini kapsayan 5 yıllık süreçte amaçları, hedefleri, performans göstergeleri ve stratejilerine yer verilmiştir. Hedeflerimizi gerçekleştirebilmek için her bir hedefe mahsus olmak üzere 5 yıllık dönem için tahmini maliyet belirlenmiştir. Stratejik Planımızda son olarak stratejik plan döneminin izleme ve değerlendirme faaliyetlerine, bu faaliyetlerin hangi dönemlerde yapılacağına yer verilmiştir.

Cemal Gürbüz Atik Ortaokulu 2019-2023 Stratejik Planı, Kasım 2018’de gerekli düzenlemeler yapılarak onaya sunulmuştur. Cemal Gürbüz Atik Ortaokulu 2019-2023 Stratejik Planı, Cemal Gürbüz Atik Ortaokulu resmi internet sitesinde yayımlanarak tüm paydaşlarımızla paylaşılmıştır.

1. STRATEJİK PLAN HAZIRLIK SÜRECİ

Cemal Gürbüz Atik Ortaokulu Stratejik plan çalışmalarında 26 Şubat 2018 tarihinde yayımlanan Kamu İdarelerinde Stratejik Planlamaya İlişkin Usul ve Esaslar Hakkındaki Yönetmelik esas alınmıştır.

Cemal Gürbüz Atik Ortaokulu'nun Stratejik planlama hazırlığı dört aşamada tamamlanacaktır:

1. Planlama çalışmalarının sahiplenilmesinin sağlanması
2. Organizasyonun oluşturulması
3. İhtiyaçların tespit edilmesi
4. Hazırlık programının yapılması

Öncelikli olarak İlçe Milli Eğitim Müdürlüğü'nün 28/09/2018 tarih ve 26024642-604.02-E sayılı yazılı emirleri gereğince Strateji Geliştirme Kurulu ve Stratejik Planlama Ekibimizi oluşturduk. Plan yapmak ve kuruluşu bu plan doğrultusunda yönetmek kuruluş yönetiminin ana işlevlerindedir. Bu nedenle, üst yönetimin desteği ve yönlendirmesi, stratejik planlamanın vazgeçilmez koşuludur. Üst yönetim, stratejik plan yaklaşımını benimsediğini kuruluş çalışanları ile paylaşmalı ve kurumsal sahiplenmeyi sağlamalıdır. Bu düşünceyle okulumuz çalışan ve yöneticilerine yapılan çeşitli toplantılar aracılığıyla süreç hakkında bilgi verildi. Süreç içerisinde izlenecek yol haritaları belirlendi. Bu çalışmayı yaparken öncelikli olarak ekip çalışmasının önemi üzerinde durduk.

Strateji Geliştirme Kurulu

Strateji Geliştirme Kurulu stratejik planlama çalışmalarını takip etmek ve ekiplerden bilgi alarak çalışmalarını yönlendirmek üzere kurulurlar. Okulumuz Strateji Geliştirme Kurulu okul müdürü, müdür yardımcısı ve 1 öğretmenden oluşturulmuştur.

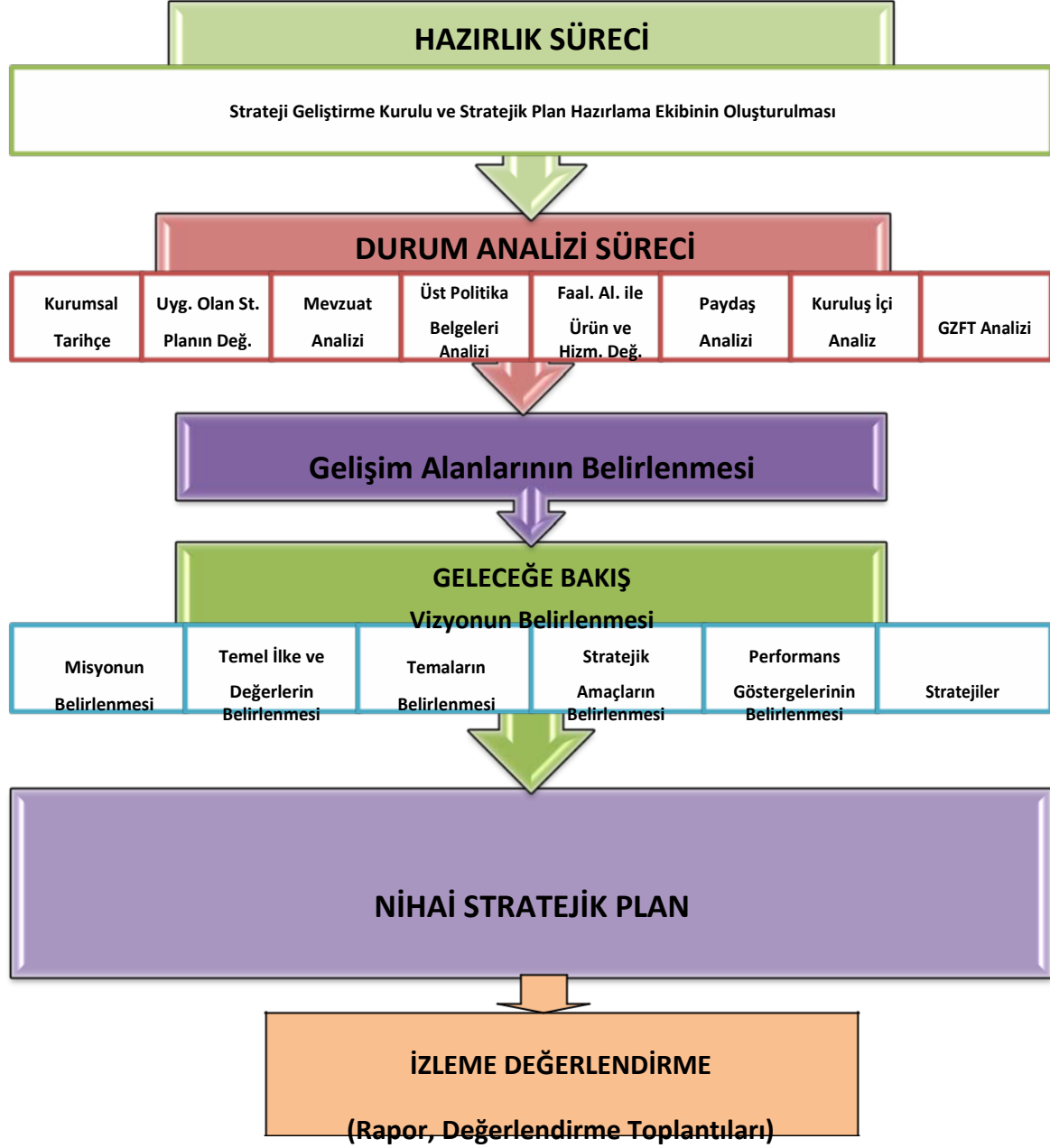
Cemal Gürbüz Atik Ortaokulu Okulumuz Strateji Geliştirme Kurulu **ek-1**'de sunulmuştur.

Stratejik Planlama Ekibi

Stratejik planlamanın bütün aşamalarında önemli rol üstlenecek olan planlama ekibinin amaca uygun bir yapıda kurulması, çalışmaların başarısı için kritik öneme sahiptir. Bulunduğu kurumu sahiplenmiş ve kurumu daha yukarılara taşıyabilecek bir ekiple yola çıkmak büyük önem taşır. Okulumuz Stratejik Planlama Ekibi 4 öğretmen ve 1 gönüllü veli tarafından oluşturulmuştur.

Cemal Gürbüz Atik Ortaokulu Stratejik Plan Hazırlama Ekibi **ek-2**'de sunulmuştur.

Şekil 1. Cemal Gürbüz Atık Ortaokulu 2019-2023 Stratejik Plan Hazırlama Modeli



2. DURUM ANALİZİ

a)Kurumsal Tarihçe

İncirliova, Ege Bölgesi'nde bulunan, Aydın ilinin bir ilçesidir İncirliova 1600'lü yıllardan beri yerleşim yeridir.Osmanlı imparatorluğu zamanda 1867 yılında bucak olmuş. 1898 yılında belediye teşkilatı kurulmuştur. Kurtuluş yıllarında adı “Karapınar” iken 1934 yılında “İncirliova” olarak değiştirilmiştir. 4 Temmuz 1987 tarih ve 3392 sayılı kanun ile İncirliova İlçe statüsüne kavuşmuştur.

İncirliova'nın kuzeyinde, eski su deposu bitişiğinde yapımına 1970 yılında başlanan okulumuz, devlet-vatandaş işbirliği ile 1972 yılında 4211 m2'lik arsa içinde 428 m2 binası yapılarak tamamlanmıştır.

Okulumuz 1996 yılının eylül ayında Eğitim öğretime açılmıştır. Cemal GÜRBÜZATİK adlı hayırsever vatandaşımız 2565 m2 arsa bağışlamış, onun adına okul binamız MEB tarafından yaptırılmıştır. Başta meslek lisesi olarak yaptırılmış, daha sonra ilköğretime dönüşmüştür.17.09.2012 tarihinden itibaren ortaokul olarak hizmet vermektedir.

Okulumuzda 16 derslik, Bilişim Teknolojileri Sınıfı, Öğretmenler Odası, Çok Amaçlı Salon, Spor Odası, Kantin ve Arşiv bulunmaktadır. Okulumuz kaloriferlidir.

Bahçemizde Basketbol, mini futbol sahası vardır. Futbol, Masa Tenisi, Folklor, Müzik, dallarında ders dışı eğitim çalışmaları yapılmaktadır.

Okulumuz Cumhuriyet Mahallesi, Lozan Caddesi No:25'te şu an eğitim ve öğretim faaliyetlerini sürdürmektedir.

b)Uygulanmakta Olan Stratejik Planın Değerlendirilmesi

Cemal Gürbüz Atik Ortaokulunun 2015-2019 stratejik planı; “eğitim öğretime erişimin artırılması, eğitim öğretimde kalitenin artırılması ve kurumsal kapasitenin geliştirilmesi” temalarını içermektedir. Her temada 1 amaç belirlenmiştir. 1. Amaçta 1 hedef, 2. Amaçta 3 hedef ve 3. Amaçta 3 hedef olmak üzere toplam 3 amaç ve 7 hedef belirlenmiştir. Planda yer alan hedefleri gerçekleştirmek için belirlenen tedbir ve stratejilerin tamamına yakını uygulanmıştır. Plan dönemi tamamlanmamış olmasına rağmen performans göstergelerinin büyük çoğunluğunda, plan döneminin son performans yılı 2019 hedefine ulaşılmış veya yaklaşılmıştır. 2015, 2016, 2017 ve 2018 yılları için hazırladığımız 6 aylık ve yıllık raporlarla planımızın sonuçları açıkça gösterilmiştir. Plan döneminin tamamlanmasına 1 yıl

kala cumhurbaşkanlığı hükümet sistemine geçilmesinden dolayı 2018/16 sayılı genelge uyarınca stratejik planın yenilenmesi zarurieti doğduğundan 2019 yılı 6aylık ve yıllık raporları hazırlanamamış, 2019 yılına ait performans göstergelerinin gerçekleşme durumları tespit edilememiştir. Önceki plan döneminde “eğitim öğretim faaliyetlerine erişim” teması kapsamındaki hedefte “okullaşma oranlarının artırılması, devamsızlık oranlarının, hayat boyu öğrenmeye katılım” ve benzeri göstergeler yer almaktadır. “eğitim öğretimde kalitenin artırılması” teması kapsamındaki hedeflerde “merkezi sistem sınavlarındaki başarı, ulusal ve uluslararası çalışmalara katılım düzeyleri, yabancı dil becerileri, öğrenci ödüllendirilme ve disiplin düzeyleri” ve benzeri göstergelere yer verilmiştir. “kurumsal kapasitenin geliştirilmesi” teması kapsamındaki hedeflerde “derslik başına düşen öğrenci sayısı, insan kaynaklarının eğitimi, taşınmalı eğitim çalışmaları, okullarda teknolojik olanakları geliştirme” ve benzeri göstergelere yer verilmiştir. Plandaki hedefler, paydaşlarla yapılan görüşmelerden ortaya çıkan sonuçlara göre belirlenmiştir. 2019-2023 stratejik planımızdaki hedefler önceki plan dönemine benzer olarak paydaşlarımızın beklentileri, kurumumuzun faaliyet alanları, ihtiyaçlar ve gelişim alanları ile MEB politikaları birlikte analiz edilerek belirlenmiştir. Bu analiz sonucunda belirlediğimiz hedeflerle, önceki plan dönemindeki hedefler benzerlik göstermektedir. Örneğin, Eğitim ve Öğretimde Kalitenin Artırılması” teması kapsamında “Beyaz Bayrak”, “Beslenme Dostu Okul” göstergelerine bir önceki dönem stratejik plan çalışmalarıyla ulaşmış olsak da bu unvanlarımızı sürdürebilmemiz için 2019-2023 Stratejik Planda yine yer verilecektir.

c) Mevzuat Analizi

Tablo 1: Mevzuat Analizi

Yasal Yükümlülük	Dayanak	Tespitler	İhtiyaçlar
<ul style="list-style-type: none"> Okulumuz “Dayanak” başlığı altında sıralanan Kanun, Kanun Hükmünde Kararname, Tüzük, Genelge ve Yönetmeliklerdeki ilgili hükümleri yerine getirmekle mükelleftir. Okulumuz “eğitim-öğretim hizmetleri, insan kaynakları, halkla ilişkiler, fiziki ve mali destek hizmetleri, stratejik plan hazırlama, stratejik plan izleme-değerlendirme süreci iş ve işlemleri” faaliyetlerini yürütmektedir. Faaliyetlerimizden öğrenciler, öğretmenler, personel, yöneticiler ve öğrenci velileri doğrudan etkilenmektedir. Müdürlüğümüz resmi kurum ve kuruluşlar, sivil toplum kuruluşları ve özel sektörle mevzuat hükümlerine aykırı olmamak ve faaliyet alanlarını kapsamak 	<ul style="list-style-type: none"> T.C. Anayasası 1739 Sayılı Millî Eğitim Temel Kanunu 652 Sayılı MEB Teşkilat ve Görevleri Hakkındaki Kanun 222 Sayılı Millî Eğitim Temel Kanunu (Kabul No: 5.1.1961, ve Değişiklikler: Kanun No: 12.11.2003/ 5002, RG: 21.11.2003 657 Sayılı Devlet Memurları Kanunu 5442 Sayılı İl İdaresi Kanunu 3308 Sayılı Mesleki Eğitim Kanunu 439 Sayılı Ek Ders Kanunu 4306 Sayılı Zorunlu İlköğretim ve Eğitim Kanunu 5018 sayılı Kamu Mali Yönetimi ve Kontrol Kanunu MEB Personel Mevzuat Bülteni MEB Millî Eğitim Müdürlükleri Yönetmeliği (22175 Sayılı RG Yayınlanan) 	<ul style="list-style-type: none"> Okulumuzun hizmet alanları çok çeşitlidir ve hedef kitlesi nicelik itibarıyla oldukça büyüktür. Farklı hizmet alanları ile ilgili diğer kamu kurum ve kuruluşlarıyla yapılan işbirliğinde, diğer kurumların tabi oldukları mevzuattaki farklılıklardan dolayı yetki çatışması yaşanmamaktadır. Fakat diğer kamu kurum ve kuruluşlarının faaliyet alanlarında eğitim-öğretim hizmetlerine yeteri kadar yer verilmediğinden, herhangi bir destek talebi gerçekleştirildiğinde mevzuata dayandırmada güçlük yaşamaktadırlar. Müdürlüğümüz hiçbir hizmetinde mevzuattaki hükümlere aykırı davranmamaktadır. Tüm hizmetler mevzuat 	<ul style="list-style-type: none"> Okulumuz faaliyetleri gereği sağlık, güvenlik, altyapı çalışmaları gibi ek hizmetlere ihtiyaç duymaktadır. Bunun yanında öğrencilerimizin akademik ve sosyal becerilerinin geliştirilmesi, öğretmen ve yöneticilerimizin mesleki gelişimlerine destek sağlanması amacıyla diğer kurumlarla işbirliği yapılması gerekmektedir. Bu işbirliği kapsamında diğer kurumların mevzuatının eğitim hizmetlerine yeteri kadar yer verecek şekilde düzenlenmesi gerekmektedir.

koşuluyla üst yönetimden gerekli izinlerin alınmasıyla işbirliği yapılmaktadır.	<ul style="list-style-type: none"> Milli Eğitim Bakanlığı Rehberlik ve Psikolojik Danışma Hizmetleri Yönetmeliği 04.12.2012/202358 Sayılı İlçe MEM'in Teşkilatlanması 43 Nolu Genelge 26 Şubat 2018 tarihinde yayımlanan Kamu İdarelerinde Stratejik Planlamaya İlişkin Usul ve Esaslar Hakkındaki Yönetmelik 	çerçevesinde gerçekleşmektedir. Fakat mevzuata aykırı olmamak koşuluyla eğitim faaliyetlerimiz, eğitim hizmetinin verildiği bölgenin ekonomik, sosyal, ekolojik, jeolojik vb. dinamikleri dikkate alınarak yürütülmektedir.	
---	--	---	--

d)Üst Politika Belgeleri Analizi

Tablo 2: Üst Politika Belgeleri Analizi

Üst Politika Belgesi	İlgili Bölüm/Referans	Verilen Görev/İhtiyaçlar
5018 sayılı Kamu Mali Yönetimi ve Kontrol Kanunu	<ul style="list-style-type: none"> 9. Madde, 41. Madde 	Kurum Faaliyetlerinde bütçenin etkin ve verimli kullanımı Stratejik Plan Hazırlama Performans Programı Hazırlama Faaliyet Raporu Hazırlama
30344 sayılı Kamu İdarelerinde Stratejik Plan Hazırlamaya İlişkin Usul ve Esaslar Hakkında Yönetmelik (26 Şubat 2018)	Tümü	5 yıllık hedefleri içeren Stratejik Plan hazırlanması
2019-2021 Orta Vadeli Program	Tümü	Bütçe çalışmaları
MEB 11. Kalkınma Plan Politika Önerileri	Önerilen politikalar	Hedef ve stratejilerin belirlenmesi
MEB Kalite Çerçevesi	Tümü	Hedef ve stratejilerin belirlenmesi
MEB 2018 Bütçe Yılı Sunuşu	Tümü	Bütçe çalışmaları
2017-2023 Öğretmen Strateji Belgesi	Tümü	Hedef ve stratejilerin belirlenmesi
OECD 2018 Raporu	Türkiye verileri	Stratejilerin belirlenmesi
2017-2018 MEB İstatistikleri	Örgün Eğitim İstatistikleri	Hedef ve göstergelerin belirlenmesi
Kamu İdareleri İçin Stratejik Plan Hazırlama Kılavuzu (26 Şubat 2018)	Tümü	5 yıllık hedefleri içeren Stratejik Plan hazırlanması
2018/16 sayılı Genelge, 2019-2023 Stratejik Plan Hazırlık Çalışmaları (18 Eylül 2018)	Tümü	2019-2023 Stratejik Planının Hazırlanması
MEB 2019-2023 Stratejik Plan Hazırlık Programı (18 Eylül 2018)	Tümü	2019-2023 Stratejik Planı Hazırlama Takvimi
MEB 2019-2023 Stratejik Planı	Tümü	MEB Politikaları Konusunda Taşra Teşkilatına Rehberlik
İl Milli Eğitim Müdürlüğü 2019-2023 Stratejik Planı	Tümü	5 yıllık hedefleri içeren Stratejik Plan hazırlanması
İlçe Milli Eğitim Müdürlüğü 2019-2023 Stratejik Planı	Tümü	5 yıllık hedefleri içeren Stratejik Plan hazırlanması

e) Faaliyet Alanları ile Ürün ve Hizmetlerin Belirlenmesi

Tablo 3: Faaliyet Alanı - Ürün/Hizmet Listesi

Faaliyet Alanı	Ürün/Hizmetler
A- Eğitim-Öğretim Hizmetleri	<ol style="list-style-type: none">1. Eğitim-öğretim iş ve işlemleri2. Ders Dışı Faaliyet İş ve İşlemleri3. Okul Öncesi Eğitim Ücret Tespit Çalışmaları4. Kurumlarda Teknolojik Altyapı Çalışmalarını Düzenleme5. Anma ve Kutlama Programlarının Yürütülmesi6. Yarışmaların Düzenlenmesi ve Değerlendirilmesi İşleri7. Sosyal, Kültürel, Sportif Etkinliklerle İlgili Organizasyon8. Öğrenci Yatılılık ve Bursluluk İşlemleri9. Zümre Toplantılarının Planlanması ve Yürütülmesi10. Öğrencileri Sınavlara Hazırlama ve Yetiştirme Kurs İşlemleri
B- Strateji Geliştirme, Ar-Ge Faaliyetleri	<ol style="list-style-type: none">1. Stratejik Planlama İşlemleri2. Performans Programı ve Faaliyet Raporu Hazırlama3. İhtiyaç Analizlerinin Yapılması4. Eğitime İlişkin İstatistiklerin Tutulması5. AR-GE Çalışmaları6. Projeler Koordinasyon İşlemleri7. Ar-Ge Faaliyetleri Kapsamında Öğretmenlerin Eğitim İhtiyacının Giderilmesi
C- İnsan Kaynaklarının Gelişimi	<ol style="list-style-type: none">1. Personel Özlük İşlemleri2. Norm Kadro İşlemleri3. Hizmetiçi Eğitim Faaliyetleri4. Atama ve Yer Değiştirme İşlemleri
D- Fiziki ve Mali Destek	<ol style="list-style-type: none">1. Sistem ve Bilgi Güvenliğinin Sağlanması2. Ders Kitapları ile Eğitim Araç-Gereç Temini3. Taşınır Mal İşlemleri4. Okul Kantin İşlemleri5. Temizlik, Güvenlik, Isıtma, Aydınlatma ve Ulaştırma Hizmetleri6. Satın Alma ve Tahakkuk Hizmetleri7. Evrak Kabul, Yönlendirme Ve Dağıtım İşlemleri8. Arşiv Hizmetleri9. Sivil Savunma İşlemleri10. Enerji Yönetimi ile İlgili Çalışmalar11. Bütçe İşlemleri (Ödenek Talepleri, Aktarımlar)12. Bakım onarım işlemleri
E- Denetim ve Rehberlik	<ol style="list-style-type: none">1. Okul/Kurumların Teftiş ve Denetimi2. Öğretmenlere Rehberlik ve İşbaşında Yetiştirme Hizmetleri3. Ön inceleme, inceleme ve Soruşturma Hizmetleri
F-Halkla İlişkiler	<ol style="list-style-type: none">1. Bilgi Edinme Başvurularının Cevaplanması2. Protokol İş ve İşlemleri3. Basın, Halk ve Ziyaretçilerle İlişkiler4. Özel Büro Hizmetleri

f) Paydaş Analizi

Paydaş yani ilgili taraflar bir kurumdan doğrudan veya dolaylı, maddi veya manevi, olumlu veya olumsuz etkilenen kişi, kurum veya gruplardır. Paydaş analizinde amaç hazırlanan stratejik planı ve hizmetleri yararlanıcıların beklentileri doğrultusunda şekillendirmek, stratejik plan hazırlıklarında vatandaş odaklılığı sağlamak ve katılımçılık ile hesap verme sorumluluğunu tesis etmektir.

Cemal Gürbüz Atik Ortaokulu, faaliyetleriyle ilgili ürün ve hizmetlere ilişkin memnuniyetlerin saptanması konularında başta iç paydaşlar olmak üzere kamu kurumları, yerel yönetim ve yöneticilerinden oluşan dış paydaşların büyük bölümünün stratejik planlama sürecine katılımını sağlamıştır. Planlama sürecinde katılımcılığa önem veren kurumumuz tüm paydaşların görüş, talep, öneri ve desteklerinin stratejik planlama sürecine dahil edilmesini hedeflemiştir. Bunu gerçekleştirmeye yönelik olarak Stratejik Planlama Ekibi ve okulumuz çalışanları ile toplantılar düzenlenmiş ve katılımcıların paylaşımları sonucunda kurumumuzun paydaşlarla ilişkilerinin seviyesi ve önceliklerin tespit edilmesine çalışılmıştır. Paydaş toplantılarından sonra iç ve dış paydaşlara GZFT analizi uygulanmış, paydaşların önerileri değerlendirilerek, yasaların ve maddi imkanların el verdiği ölçüde stratejik planlamaya dahil edilmiştir. Son olarak Cemal Gürbüz Atik Ortaokulu paydaşları, iç paydaşlar/dış paydaşlar temelinde ayrılandırılmıştır. Bu paydaşlar, kuruma girdi sağlayan, ürün ve hizmet sunulan, iş birliği içinde olunan, faaliyetlerimizden etkilenen ve faaliyetlerimizi etkileyen kesimlerden oluşma noktasındaki önceliklerine göre sınıflandırılmıştır.

Paydaş analizinde şu aşamalar izlenmiştir:

- Paydaşların tespiti
- Paydaşların önceliklendirilmesi
- Paydaşların değerlendirilmesi
- Görüş ve önerilerin alınması

Paydaşların Tespiti

Tablo 4 : Paydaşların Tablosu

Paydaş Adı	İç Paydaş	Dış Paydaş
İncirliova Kaymaklığı		√
İlçe Milli Eğitim Müdürlüğü		√
Okul yönetimi	√	
Öğretmenler	√	
Öğrenciler	√	
Yardımcı personel	√	
Velilerimiz	√	
Okul-aile birliği	√	
Aydın Adnan Menderes Üniversitesi		√
Aydın Gençlik Hizmetleri ve Spor İl Müdürlüğü		√
İncirliova Belediyesi		√
Emniyet Müdürlüğü		√
İlçemizdeki ilk ve Orta Düzeydeki Okullar		√
Mezunlarımız		√
Hayırseverler		√
Muhtarlıklar		√

Paydaşların Önceliklendirilmesi

Stratejik Plan Hazırlama Ekibi, paydaşların ve paydaş türlerinin belirlenmesinin ardından paydaşların önem derecesi, etki derecesi ve önceliğini tespit etmiştir. Paydaşların önceliklendirilmesi, etki ve önemlerinin tespit edilmesinde Kamu İdareleri İçin Stratejik Plan Hazırlama Kılavuzunda (26 Şubat 2018) belirtilen Paydaş Etki/Önem Matrisi tablosundan (Tablo 7) yararlanılmıştır.

Tablo 5: Paydaşların Önceliklendirilmesi

Paydaş Adı	İç Paydaş	Dış Paydaş	Önem Derecesi	Etki Derecesi	Önceliği
İncirliova Kaymakamlığı		√	5	5	5
İlçe Milli Eğitim Müdürlüğü		√	5	5	5
Okul Yönetimi	√		5	5	5
Öğretmenler	√		5	5	5
Öğrenciler	√		5	5	5
Yardımcı Personel	√		5	5	5
Velilerimiz	√		5	5	5
Okul-Aile Birliği	√		5	5	5
Aydın Adnan Menderes Üniversitesi		√	2	2	2
Aydın Gençlik Hizmetleri ve Spor İl Müdürlüğü		√	3	3	3
İncirliova Belediyesi		√	3	3	3
Emniyet Müdürlüğü		√	3	3	3
İlçemizdeki ilk ve Orta Düzeydeki Okullar		√	3	3	3
Mezunlarımız		√	2	2	2
Hayırseverler		√	3	3	3
Muhtarlıklar		√	3	3	3
Önem Derecesi: 1, 2, 3 gözet; 4,5 birlikte çalış					
Etki Derecesi: 1, 2, 3 İzle; 4, 5 bilgilendir					
Önceliği: 5= Tam; 4=Çok; 3=Orta; 2=Az; 1=Hiç					

Paydaşların Değerlendirilmesi

Paydaş Analizi kapsamında Stratejik Plan Hazırlama Ekibi; Müdürlüğümüzün sunduğu ürün/hizmetlerinin hangi paydaşlarla ilgili olduğu, paydaşların ürün/hizmetlere ne şekilde etki ettiği ve paydaş beklentilerinin neler olduğu gibi durumları değerlendirerek Paydaş Ürün/Hizmet Matrisi hazırlamıştır.

Tablo 6: Paydaş – Ürün / Hizmet Matrisi

	Ürünler ve Hizmetler	İncirliova Kaymaklığı	İlçe Milli Eğitim Müdürlüğü	Okul Yönetimi	Öğretmenler	Öğrenciler	Yardımcı Personel	Velilerimiz	Okul-Aile Birliği	ADÜ	Aydın Gençlik Hizmetleri ve Spor İl Müdürlüğü	İncirliova Belediyesi	Emniyet Müdürlüğü	İlk ve Orta Düzeydeki Okullar	Mezunlarımız	Hayırseverler	Muhtarlıklar
A-Eğitim Öğretim Faaliyetleri	2	✓	✓	✓	✓	✓	✓	✓	✓	✓	✓	✓	✓	✓			
	3	✓	✓	✓	✓	✓	✓	✓	✓		✓						
	4	✓	✓	✓	✓	✓										✓	
	5	✓	✓	✓	✓	✓	✓	✓	✓								
	6	✓	✓	✓	✓	✓	✓	✓	✓								
	7	✓	✓	✓	✓	✓	✓	✓	✓				✓				
	8	✓	✓	✓	✓									✓			
	9	✓	✓	✓	✓		✓							✓			
	10	✓	✓	✓	✓	✓		✓	✓								
	B-Strateji Geliştirme, Ar-Ge Faaliyetleri	1	✓	✓	✓	✓											
2		✓	✓	✓	✓												
3		✓	✓	✓	✓	✓	✓	✓	✓								
4		✓	✓	✓	✓	✓											
5		✓	✓	✓	✓	✓											
6		✓	✓	✓	✓	✓	✓	✓	✓	✓	✓	✓	✓	✓			
7		✓	✓	✓	✓												
C-İnsan Kaynakları Gelişimi	1	✓	✓	✓													
	2	✓	✓	✓													
	3	✓	✓	✓													
	4	✓	✓	✓													
D-Fiziki ve Mali Destek	1	✓	✓	✓	✓												
	2	✓	✓	✓	✓												
	3	✓	✓	✓	✓												
	4	✓	✓	✓	✓												
	5	✓	✓	✓	✓	✓	✓		✓				✓			✓	
	6	✓	✓	✓	✓	✓											
	7	✓	✓	✓	✓	✓											
	8	✓	✓	✓	✓	✓											
	9	✓	✓	✓	✓	✓							✓				
	10	✓	✓	✓	✓	✓	✓	✓	✓								
	11	✓	✓	✓	✓	✓											
	12	✓	✓	✓	✓	✓	✓	✓	✓				✓				
E- Rehberlik	1	✓	✓	✓	✓												
	2	✓	✓	✓	✓												
	3	✓	✓	✓	✓												
F-Halkla İlişkiler	1	✓	✓	✓	✓												
	2	✓	✓	✓	✓												
	3	✓	✓	✓	✓												
	4	✓	✓	✓	✓												

Paydaş Görüşlerinin Alınması ve Değerlendirilmesi

Paydaş Analizi kapsamında, paydaş görüşlerinin alınması çalışmalarında farklı yöntemler izlenmiştir. Öğrenci, öğretmen, personel, yönetici ve velilerden oluşan paydaşlarımıza, okulumuzun faaliyetlerini kapsayan konularda “Cemal Gürbüz Atık Ortaokulu 2019-2023

Stratejik Planı İç Paydaş Anketi” düzenlenmiştir. Anket soruları Okulumuz “Yazı İnceleme Kurulu” tarafından onaylandıktan sonra elektronik ortamda uygulanmıştır. Anket sonuçları nicel olarak değerlendirilmiştir. Stratejik planlama ekibi tarafından hazırlanan ve 2019-2023 yılları arası faaliyetlerin planlanmasını içeren stratejik planlama çalışmalarında iç paydaşlarımızın Cemal Gürbüz Atik Ortaokulunun faaliyetlerini nasıl gördüklerine ilişkin görüşlerini içeren anket çalışmasına kurum içi çalışanlarından, öğrenci veli ve öğretmen olmak üzere toplam 263 kişi katılmıştır.

Cemal Gürbüz Atik Ortaokulu olarak 11 dış paydaşımızın olduğunu belirledik. Paydaşlarımızdan görüşme ve anketlerle görüşlerini aldık. Dış paydaşlarımızın içinde bulunan 10 kişiye ulaşılarak paylaşımlarının önemli olduğu, 2019-2023 Stratejik Planımızda önemli rol üstleneceği bildirilmiştir. Önceden belirlenmiş yol haritası doğrultusunda yapılan anket, mülakat, görüşme ve toplantılarla dış paydaşların görüşleri alınmıştır.

İç paydaş ve dış paydaşlardan alınan veriler bilgisayar ortamına aktarıldıktan sonra analiz edilmiştir. En fazla puanı alan yönler ile öneriler güçlü ve zayıf yönlerimizin belirlenmesinde oldukça faydalı olmuştur

Okulumuzun müdürü Cemil AYDIN’ın okulumuz hakkında genel değerlendirmesinde:

Okulumuzun sınıf, bahçe ve çevre düzenlemeleriyle daha çağdaş ve modern bir yapıya kavuşacaktır.

Okul-Aile-Veli işbirliği sayesinde okulumuzda meydana gelen birçok sorun asgari seviyeye düşmeye başlamıştır. Bunların başında da devamsızlık sorunu gelmektedir.

Öğrencilerimizin algı ve düşüncelerini ölçmek için 192 öğrenciye anket düzenlenmiştir. Okul öğrencilerinin okulun öğrencilerimizin büyük çoğunluğu öğretmenlerinin güvenilir olduğunu, sorunlarının çözümüne gayret gösterildiğini belirtmiştir. Bu durumun rehberlik çalışmalarıyla daha iyiye ulaştırılabilir olduğu belirtilmiştir. Okulun fiziki yapısının genel ihtiyaçları giderdiği fakat sınıf eksikliğinden dolayı çok amaçlı salonun sınıf olarak kullanıldığını fen derslerinin işlenebileceği fen laboratuvarı olmadığı, teknoloji ve tasarım derslerinin işleneceği teknoloji tasarım atölyesinin bulunmadığı, okulda kütüphane olmadığını, beden eğitimi derslerinde kullanılan sahanın yetersiz olduğunu belirtmiştir. Öğrenciler gösterdikleri başarı ve olumlu davranışlar nedeniyle ödüllendirildiklerini ancak bunun daha da geliştirilmesi gerektiği görüşündedirler. Bazı öğrencilerin olumsuz davranışlar sergilediği bunun diğer öğrencilere de olumsuz olarak yansıdığı belirtilmiştir. Sınav başarısı olarak istenilen düzeyde olunmadığını ifade etmişlerdir. Sınıflarındaki öğrenciler arasındaki iletişimin zayıf olduğu belirtilmiştir. Öğrenciler tarafından teneffüs süreleri yeterli bulunmamıştır.

Tüm çalışanlarımıza memnuniyet anketi ve görüş bildirme formu doldurtulmuştur. Okulumuz tecrübeli ve dinamik bir öğretmen kadrosuna sahiptir. Öğretmen memnuniyeti

anketine göre: Öğretmenlerin geneli okul idaresinden memnun olduğunu ve kendilerini ilgilendiren konularda görüşlerinin alındığını belirtmiştir. Çoğunluk okulda yapılan olumlu işlerin takdir edildiğini ama daha da geliştirilebileceğini, öğretmenler arası ilişkilerin sağlıklı olduğunu düşünmektedir. Ayrıca öğretmenlerimiz çalışma ortamının yeterliliğine vurgu yapmıştır. Velilerinin okula karşı ilgisiz olduklarını, veli toplantılarına katılmak istemediklerini belirttikleri bulgusuna ulaşılmıştır. Öğretmenlerin çoğunluğu nöbet, sınıf ve ders dağıtımlarında kendi görüşlerinin alındığını dile getirmişlerdir. Sınıf ve ders araç gereçlerinin yeterli olduğu teknolojik imkânların diğer okullardan önde olduğumuz dile getirilmiştir. Öğretmenler mesleklerine karşı yeterli saygıyı görmediklerini, bu olumsuzlukların velilerle çeşitli etkinliklerle bir araya gelinerek giderilebileceğini belirmişlerdir. En çok sıkıntının ilgisiz ve davranış bozukluğu gösteren öğrencilerin olduğu ifade edilmiştir. Ayrıca ailelerde yaşanan problemlerin öğrencilere dolayısıyla öğretmene yansıdığı ifade edilmiştir. Okulumuzda kaynaştırma eğitiminde fazla öğrencinin olması öğretmenlere fazla bir yük oluşturuyor. Ancak hiçbir öğretmen bu sıkıntıyı çekmekten imtina etmiyor.

Velilerimizden bir kısmıyla yapmış olduğumuz görüşme ve 48 veliye uyguladığımız anket sonuçlarına göre velilerimizin genel olarak okul yönetiminden ve öğretmenlerden memnun oldukları bulgusuna varıldı. Velilerin büyük çoğunluğunun öğretmen ve idarecilere ihtiyaç duyduklarında rahatlıkla ulaştıklarını, çocuğunun okula seyerek geldiğini, okul idaresine ve öğretmenlere güvendiğini belirtmiştir. Yine velilerin zamanında bilgilendirildiğini, çocukların sağlık sorunları olduğunda gerekli hassasiyet gösterildiğini ve çocuklarının görüş ve önerilerini sınıfta rahatlıkla söylediğini belirtmiştir. Veli anketi sonuçlarına göre en az memnun olunan hususlar ise, okulun fiziki yapısının, kantinin hizmet alanının yetersizliği olarak belirtilmiştir. Ancak yaptığımız başka bir analizde velilerimizin büyük çoğunluğu okul toplantılarına, rehberlik görüşmelerine gelmediği belirlenmiştir. Sınıftaki öğrenci velileri arasında yeterli iletişim olmadığı belirtilmiştir.

Okul-aile birliği üyelerimiz aktif bir çalışma sergilemektedir. Sınırlı sayıda kişiyle çalışmalar yapıldığı için okul aile birliği üyelerine fazla yük düşmektedir. Okul –aile birliği okulun daha iyi bir eğitim vermesi için gerekli olan maddi ve manevi destekçisidir.

Okulumuzun yardımcı personeli ile yaptığımız görüşmeye göre: Hizmetliler, okul idaresi ve öğretmenlerin görevlerini yaparken gerekli yardımları yaptığını belirttiler. İşlerini seyerek yaptıklarını bu okulda bulunmaktan mutlu olduklarını ifade ettiler.

Üst yönetimin çeşitli zamanlarda okulumuzu ziyaretlerinde ve kendileriyle yapılan görüşmelerde: Okul personelinin yeterli olduğu , resmi makamlarla ve sivil toplum örgütleriyle iletişiminin iyi olduğu, öğretmenlerin veliler ile diyalogunun olumlu olduğu, fiziki donanımının

yeterli olduğu, sosyal etkinliklerde Cemal Gürbüz Atik Ortaokulu'nun başarılı olduğu ifade edilmiştir. Öğrenci profilinin orta düzeyde olduğu, velilerin sosyo-kültürel ve ekonomik bakımdan orta düzeyde olduğu, okul-aile birliğinin ekonomik olarak da orta düzeyde olduğu belirtilmiştir.

Beş adet tedarikçi okulumuz vardır. Bu okulların sosyo-ekonomik çevreleri birbirlerine benzemektedir. Bu okulların idareci, öğretmen ve velileri okulumuza karşı önyargılı değildirler. Okulumuzun fiziki ve teknolojik donanımı yeni gelecek öğrencilerin ve velilerin dikkatini çekmektedir. Ayrıca okulumuzun her yıl artan sınav başarısı da dikkate alınmaktadır. Okulumuz merkezi ve başarılı bir okul olduğu için veliler çocuklarını başka okullardan alıp okulumuza getirmek istemektedirler. Bu da okul mevcudunun artmasına neden olmaktadır.

İlçemizde bulunana 4 ortaöğretim düzeyinde okulun idareci ve öğretmenlerine anket düzenlenmiştir. Öğrencilerimizden memnuniyet orta düzeydedir. Sınavla öğrenci alan okullarda memnuniyet daha yüksektir. Ders başarısı yüksek olan öğrencilerin davranış bakımından da olumlu oldukları gözlemlenmektedir. Öğrenci davranışlarıyla başarının artması arasındaki ilişki burada bariz bir şekilde kendini gösteriyor.

Paydaşlarımızdan aldığımız dönütler ile öneriler güçlü ve zayıf yönlerimizin belirlenmesinde oldukça faydalı olmuştur.

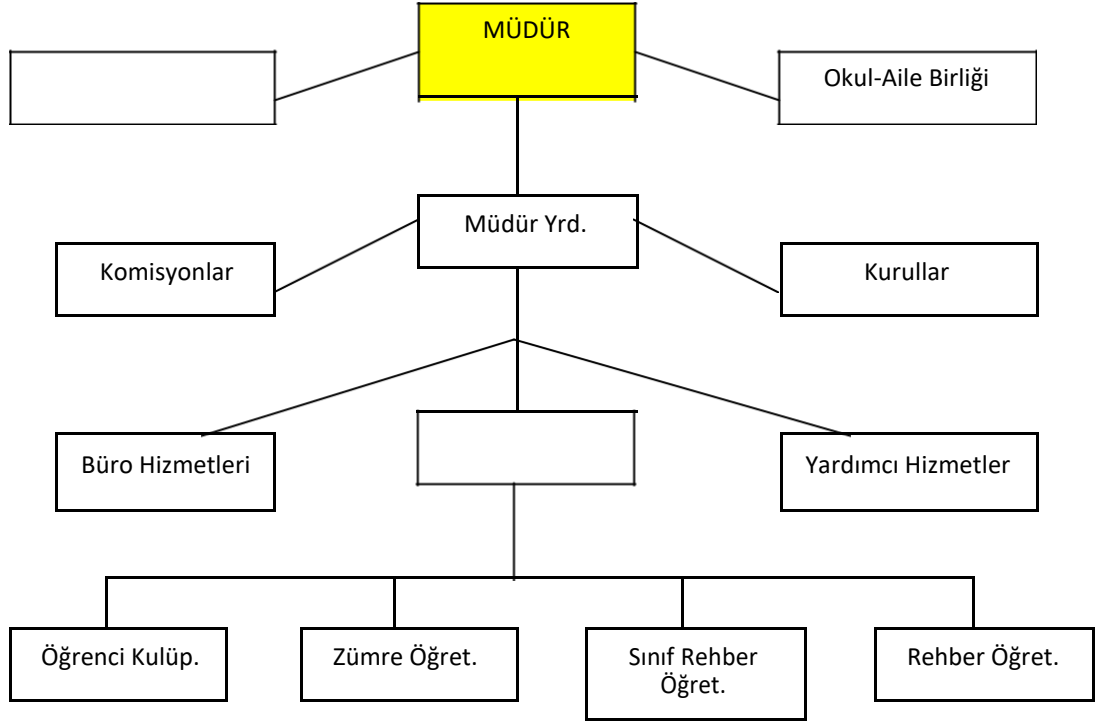
Tablo 7: Paydaş Görüşlerinin Alınmasına İlişkin Çalışmalar

Paydaş Adı	Yöntem	Sorumlu	Çalışma Tarihi	Raporlama ve Değerlendirme Sorumlusu
Üst Yönetim	Mülakat	S. P. Ekip Bşk.	17.11.2018	S.P. Ekibi
Okul Yönetimi	Mülakat, Toplantı	S. P. Ekibi	08.11.2018	S.P. Ekibi
Öğretmenler	Anket	S. P. Ekibi	05/12.11.2018	S.P. Ekibi
Öğrenciler	Anket,	S. P. Ekibi	05/12.11.2018	S.P. Ekibi
Yardımcı Personel	Anket	S. P. Ekibi	05/12.11.2018	S.P. Ekibi
Velilerimiz	Anket	S. P. Ekibi	05/12.11.2018	S.P. Ekibi
Okul-Aile Birliği	Mülakat Toplantı	S. P. Ekibi	01.11.2018	S.P. Ekibi
İlçemizdeki ilk ve Orta Düzeydeki Okullar	Anket	S. P. Ekibi	05/12.11.2018	S.P. Ekibi
Muhtarlıklar	Mülakat	S. P. Ekibi	01.11.2018	S.P. Ekibi
Servis Şoförleri	Anket, Toplantı	S. P. Ekibi	05/12.11.2018	S.P. Ekibi

g)Kuruluş İçi Analiz

İnsan Kaynakları Yetkinlik Analizi

Şekil 2: Teşkilat Şeması



Tablo 8: Okul Yönetici Sayıları

YÖNETİCİ SAYILARI			
	Müdür	Müdür Başyardımcısı	Müdür Yardımcısı
Norm	1	-	2
Mevcut	1	-	2

Tablo 9: Öğretmen, Öğrenci, Derslik Sayıları

SIRA	ÖĞRENCİ-ÖĞRETMEN-DERSLİK BİLGİLERİ	SAYI
1	Öğrenci Sayısı	592
2	Öğretmen Sayısı	32
3	Derslik Sayısı	17
4	Derslik Başına Düşen Öğrenci Sayısı	34
5	Öğretmen Başına Düşen Öğrenci Sayısı	18,5

Tablo 10: Branş Bazında Öğretmen Norm, Mevcut, İhtiyaç Sayıları

Sıra	Branş	Norm	Mevcut	İhtiyaç
1	TÜRKÇE	5	5	-
2	MATEMATİK	5	5	-
3	FEN VE TEKNOLOJİ	3	3	-
4	SOSYAL BİLGİLER	3	3	-
5	İNGİLİZCE	4	5	-
6	TEKNOLOJİ TASARIM	2	2	-
7	BEDEN EĞİTİMİ	2	2	-
8	MÜZİK	1	1	-
9	GÖRSEL SANATLAR	1	1	-
10	DİN KÜLTÜRÜ	2	1	1
11	BİL. TEKNOLOJİLERİ	1	1	-
12	REHBER ÖĞRETMEN	2	2	-
TOPLAM		31	31	1

Tablo 11: Genel İdare ve Yardımcı Hizmetler Norm, Mevcut, İhtiyaç Sayıları

Sıra	Branş	Norm	Mevcut	İhtiyaç
1	Memur	1	1	0
2	Destek Personeli	1	3	0
3	Güvenlik Görevlisi	0	1	0

Kurum Kültürü Analizi

Okulumuzda kurum kültürünün oluşturulması için iş ve işlemlerde birim içi ve birimler arası koordinasyon sağlanmaktadır. Yüz yüze görüşmelerle veya toplantılarla yapılacak iş ve işlemlerin salahiyeti için fikir telakkisinde bulunmaktadır. Birimlerde görevlendirilen personel, katıldığı hizmet içi eğitimlere, ilgi ve yeteneklerine göre belirlenmektedir. Her çalışanın fikirlerini rahatlıkla ifade edebileceği şekilde koordinasyon mekanizması oluşturulmuştur. Yönetici ve personelimizin mesleki yetkinliklerinin geliştirilmesi için hizmetiçi eğitim faaliyetlerine katılımları teşvik edilmektedir. Yüksek lisans, doktora yapan personelin ders yükleri ve ders programları eğitimlerini aksatmayacak şekilde düzenlenmektedir. Stratejik Yönetim Sürecinde karar alma mekanizması işletilirken iç ve dış paydaşların görüşleri dikkate alınmaktadır. Her öğretim yılında paydaşlarımızın memnuniyet oranlarını ölçmek için memnuniyet anketleri düzenlenmektedir. Okulumuz çalışmalarına etki düzeyleri ve önemleri değerlendirilerek beklenti ve öneriler, karar alma mekanizmasına dâhil edilmektedir. Çalışmalar kurgulanırken dönemsel, çevresel, sosyolojik ve benzeri değişkenler dikkate alınmakta, sorunların çözümü ve ihtiyaçların giderilmesi amacıyla yapılan çalışmalarda bu değişkenler değerlendirilmektedir. Stratejik plan hazırlanması çalışmaları kapsamında yapılan tüm faaliyetler yasal düzenlemeler çerçevesinde yürütülmektedir. Sürecin her aşamasında bilgi almakta, öneri

ve beklentilerini sürece dâhil etmektedir. Okul Müdürünün süreç hakkında gösterdiği duyarlılık, tüm yönetici ve personele yansımaktadır. Kurumumuz genelinde Stratejik Planlama çalışmalarında azami seviyede gayret ve duyarlılık göze çarpmaktadır. Ancak stratejik planlama ve izleme-değerlendirme çalışmaları başta olmak üzere “Stratejik Yönetim Süreci” ile ilgili iş ve işlemleri koordine edecek nitelikte personelin yeterli sayıda bulunmaması, bu konudaki ihtiyacın giderilmesi zorunluluğunu ortaya koymaktadır.

Fiziki Kaynak Analizi

Tablo 12:Okulumuzun Fiziki Kaynakları Arasında Yer Alan Bina ve Derslik Dışı Oda Sayısı

Sıra	Kullanım Alanı/Türü	Bina Sayısı (Tahsisli Binalar Dâhil)	Kapasite Durumu (Yeterli/Yetersiz/İhtiyaç)
1	Hizmet Binası Ek Hizmet Binası	1	Yetersiz
2	İhata Duvarı	Var	Yetersiz
3	Güvenlik Kamerası Sistemi	Var	Yeterli
4	Destek Eğitim Odası	1	Yetersiz
5	İdare Odaları	3	Yeterli
6	Öğretmenler Odası	1	Yeterli
7	Çok Amaçlı Salon	Yok	Yetersiz
8	Özel Eğitim Sınıfı	Yok	Yetersiz
9	Resim Odası	Yok	-
10	İşlik	Yok	-
11	Yemekhane	Yok	-
12	Engelli Asansörü	Yok	-
13	Engelli Platformu	1	Yeterli
14	Spor Salonu	Yok	-
15	Kütüphane	Yok	-

Teknoloji ve Bilişim Altyapısı Analizi

Tablo 13 Teknoloji ve Bilişim Altyapısı

TEKNOLOJİ VE BİLİŞİM ALTYAPISI	
Etkileşimli akıllı tahta sayısı	19
Tablet sayısı	Yok
İnternet altyapısı	Var
Bilgisayar/bilişim teknolojileri sınıfı/laboratuvarı sayısı	1
Fotokopi makinesi sayısı	4
DYS kullanımı	Var
Bilişim Teknolojileri/Bilişim Teknolojileri Rehber Öğretmeni sayısı	1
Elektronik dilek, istek, öneri sisteminin kullanımı	Yok
EBA'ya kayıtlı öğretmen sayısı	34
SMS bilgilendirme sistemi kullanımı	Yok
MEB tarafından sağlanan resmi internet sitesinin kullanımı	Var
Resmi elektronik posta adresinin kullanımı	Var

Okulumuzda Fatih Projesi kapsamında;

- FAZ 2 kapsamında 17 sınıf, Öğretmenler Odası ve Bilişim laboratuvarında toplam 19 “Etkileşimli Tahta” kurulumu gerçekleştirilmiş ve alt yapı çalışmaları tamamlanmıştır.

Öğretmenler Odası ve Bilişim laboratuvarında da

- Okulumuzdaki öğretmen ve öğrenciye tablet bilgisayar dağıtımını yapılmamıştır.
- FAZ II kapsamında okulumuza 1 adet A3/A4 yazıcı dağıtımını ve kurulumu gerçekleştirilmiştir.
- Okulumuzda Eğitim Bilişim Ağı (EBA) kayıt oranları öğretmenlerde % 100 dür.
- Okulumuzda bilişim teknolojileri konusunda öğretmen ve öğrencilere Fatih Projesi BT Rehberliği yapmak üzere 1 Bilişim Teknoloji Rehber öğretmeni görevlendirilmiştir.
- Fatih Projesi Kapsamında öğretmenlerin hizmetiçi eğitimleri için uzaktan eğitim ve mahalli hizmetiçi eğitim programlarına katılım olmaktadır.

Okulumuz elektronik ortamda belge aktarım işlemleri DYS (Doküman Yönetim Sistemi) ile gerçekleştirilmektedir. Ayrıca okulumuz ve diğer kurumlar arasında DYS aracılığıyla yazışmalar yapılmaktadır.

Öğrenci işlemleri E-okul sisteminden yapılmaktadır. Mebbis sisteminden öğretmen ve diğer personel işlemleri yapılmaktadır.

Taşınır Mal Modülünden demirbaş kayıtları yapılmaktadır. Öğretmenlerin ek ders işlemleri KBS sisteminden yapılmaktadır.

Okulumuzun tamamında internet bağlantısı vardır. İdare odalarımızda, öğretmenler odasında ve rehberlik sevişinde bilgisayar mevcuttur. Okulumuzda dersler teknolojiden yararlanarak işlenmektedir.

4 adet fotokopi makinesi ve ihtiyacı karşılayacak düzeyde yazıcımız vardır.

Mali Kaynak Analizi

Okulumuzun 2019-2023 döneminde kaynakları, uygulanmakta olan tasarruf tedbirleri de dikkati alınarak tahmin edilmiş ve tabloda sunulmuştur.

Tablo 14: Tahmini Kaynaklar (TL)

KAYNAKLAR	Planın 1. yılı	Planın 2. yılı	Planın 3. yılı	Planın 4. yılı	Planın 5. yılı	Toplam Kaynak
Bütçe Dışı Fonlar (Okul Aile Birliği)	20000TL	24000TL	26000TL	29000TL	32000TL	131000TL
Diğer (Ulusal ve Uluslararası Hibe Fonları vb.)	0	0	0	0	0	0
TOPLAM	20000TL	24000TL	26000TL	29000TL	32000TL	131000TL

h)GZFT Analizi

Okulumuzda işleyişin olumlu ve olumsuz yönlerini görmek için okul istatistiklerimizi düzenli olarak tutmaktayız. Ayrıca belli dönemlerde öğrenci, personel ve velilerimize memnuniyet anketleri düzenlenmektedir. Okulumuza karşı olan ilgi ve algılar okulumuzda yapılan toplantılarda dile getirilip değerlendirilmektedir.

Okulumuzun mevcut durumuna yönelik algısal sonuçları belirlemek üzere 2018 Kasım ayı içerisinde öğrenci, öğretmen, diğer personel ve velilerimizden oluşan 263 iç paydaşa, dış paydaş olarak 5 ilkokul, 5 lise öğretmen ve idarecilerine anket uygulanmış, üst yöneticiler, muhtarlar servis şoförleri vb. ile görüşmeler yapılmıştır. Toplanan bilgiler güçlü, zayıf yönler, fırsatlar, tehditler, öneriler okulumuz stratejik planlama ekibi tarafından puanlanmış ve en fazla puan alanlar GZFT analizine alınmıştır.

Tablo 15: GZFT Listesi

İç Çevre		Dış Çevre	
Güçlü yönler	Zayıf yönler	Fırsatlar	Tehditler
<p>1- İyi bir çalışma ortamına sahip bir kurumumuz olması</p> <p>2-Tüm sınıflarımızda Fatih Projesi kapsamında akıllı tahta olması.</p> <p>3- Tüm çalışmaların, adil ve dürüst bir biçimde değerlendirilmesi</p> <p>4- Kurumumuzun yapılan tüm geri bildirimleri değerlendirmesi.</p> <p>6- Okullaşma oranımızın (ortaokul) ilçe ve Türkiye ortalamasının üzerinde olması</p> <p>7- İl içi ve il dışı yer değiştiren öğretmen oranının düşük olması</p> <p>8- Yüksek lisans yapan öğretmen oranının (%) 14 il oranının(4,61) ve ilçe oranının(6,80) üzerinde olması</p> <p>9- Okulumuzun kaloriferli ısıtma sistemi olması.</p> <p>10- Okul sporları lisanslı öğrenci oranının il ortalamasının üzerinde olması</p> <p>12- İl ve İlçe çapında yapılan sportif yarışmalarda elde edilen başarılar.</p> <p>13- Takdir teşekkür alan öğrenci oranımızın yüksek olması.</p> <p>14-Avrupa Birliği</p>	<p>1-Okulumuzun devamsızlık durumu</p> <p>2- Kütüphane bulunmaması,</p> <p>3- Fen laboratuvarının olmayışı,</p> <p>4- Öğrenci davranışlarındaki olumsuzluklar,</p> <p>6- Velilerin yeteri kadar okula çekilememesi</p> <p>7-Yeterli spor alanımızın olması.</p> <p>8.Okul mevcudunun fazla olması</p> <p>9- Sınıflarımızın kalabalık oluşu.</p>	<p>1-Öğretmenler ve diğer personel tarafından tercih edilir bir okul olması,</p> <p>2- Kurumumuzun merkezi bir yerde bulunması ve ulaşım probleminin olmaması,</p> <p>3- Okulumuzun İl merkezine yakınlığı</p> <p>4- Okulumuzda tekli öğretim yapılması,</p> <p>5- Teknoloji ve iletişim altyapılarına sahip olma ve geliştirme imkânı.</p> <p>6- Yerel medya organlarının olması.</p> <p>7- Kış şartlarının olumsuz geçmemesi ve yeryüzü şekillerinin eğitim-öğretimde aksaklığa yer vermemesi.</p> <p>8-Yakın çevrede öğrencilerimizin görüp inceleyebileceği her türde lisenin olması.</p> <p>9- Okulumuzun taşıma merkezi olmaması,</p> <p>10- Parçalanmış aile yapısının fazlalığı</p>	<p>1- Velilerimizin maddi durumlarının kötü olanlarının çokluğu</p> <p>2- Dezavantajlı öğrencilerin çokluğu,</p> <p>3- Öğrenci alım bölgemize göç yoğunluğu.</p> <p>4- Okul binamızın yeni ve kullanışlı olması,</p>

projelerine katılım olması.			
-----------------------------	--	--	--

İ. Tespitler ve İhtiyaçların Belirlenmesi

Tablo 16: Tespitler ve İhtiyaçlar

DURUM ANALİZİ AŞAMALARI	TESPİTLER/ SORUN ALANLARI	İHTİYAÇLAR/ GELİŞİM ALANLARI
Uygulanmakta Olan Stratejik Planın Değerlendirilmesi	<ul style="list-style-type: none"> • Stratejik planın hazırlanmasında ve raporlanmasında mali yılın baz alınması plan hazırlama ve raporlamada sorunlar çıkarmaktadır. 	<ul style="list-style-type: none"> • Öğretim yılı kayıtlarının ve verilerinin mali yıl ve öğretim yılı olarak sınıflandırılması.
Mevzuat Analizi	<ul style="list-style-type: none"> • Okulumuz hizmetlerini mevzuattaki hükümlere uygun olarak yürütmektedir. • Çalışanların görev ve sorumluluklarının net olarak belirtilmemesi, görev paylaşımlarında tereddütlere yol açmaktadır. • Kurumsal kültürümüz, mevzuatta sık yaşanan değişikliklere hazırlıklı olmasına rağmen öğrenci ve velilerimizden oluşan paydaşlarımız, yeni ve farklı çalışmalara uyuma direnç göstermektedir. • Merkezi sınav sistemlerinin sık değişmesi, müfredat uygulamalarının sık değişmesi, ders türlerinin ve sayılarının sık değişmesi gibi etkenler, eğitim-öğretim faaliyetlerindeki istikrarı etkilemektedir. 	<ul style="list-style-type: none"> • Öğretim dışı çalışmalarda gönüllülük esas alınmalıdır. • Eğitim uygulamaları konusunda ulusal düzeyde tanıtım çalışmaları yaparak öğrenci ve velilerinin bilgilendirilmesi • Mevzuatta ihtiyaç duyulan değişikliklerde “yenileme” çalışmaları yerine “güncelleme” çalışmalarına yer verilmesi
Üst Politika Belgeleri Analizi *		<ul style="list-style-type: none"> • Stratejik Plan Hazırlama, Performans Programı ve Faaliyet Raporu Hazırlama, Stratejik Yönetim Süreci ile ilgili diğer iş ve işlemler
Paydaş Analizi	<ul style="list-style-type: none"> • Paydaşların çeşitliliği ve paydaş kitlesinin nicel büyüklüğü, • İdarenin sorumluluk veya yetki alanı dışında paydaş beklentilerinin bulunması 	<ul style="list-style-type: none"> • Paydaşların idareden beklentilerinin faaliyet alanlarıyla uyumu sağlanmalı, plan döneminde kurumsal faaliyetler hakkında paydaşlara düzenli bilgilendirme yapılması
İnsan Kaynakları Yetkinlik Analizi	<ul style="list-style-type: none"> • Kadrolu yardımcı hizmetli az sayıda bulunması, . • Okulumuz, merkezi olduğundan dolayı çok tercih edilen bir okul. Bu yüzden mevcut çok fazla. 	<ul style="list-style-type: none"> • İhtiyaçların üst yönetime bildirilmesi. • Nöbetçi öğretmen sayısının iş yükünü azaltacak şekilde planlanması • Okulumuz hakkında yeterli tanıtımların yapılması.

Kurum Kültürü Analizi	<ul style="list-style-type: none"> • Stratejik Yönetim Süreci ile ilgili iş ve işlemleri koordine edecek, nitelikli personel sayısının az olması 	<ul style="list-style-type: none"> • Okulumuz öğretmenlerinin gerekli eğitimleri alması sağlanmalı.
Fiziki Kaynak Analizi	<ul style="list-style-type: none"> • Fiziki eksiklerin okulumuzun kaynaklarıyla giderilme imkanı yoktur. 	<ul style="list-style-type: none"> • Eksikliklerin üst yönetime bildirilmesi.
Teknoloji ve Bilişim Altyapısı Analizi	<ul style="list-style-type: none"> • Bilişim laboratuvarındaki bilgisayar yetersizliği 	<ul style="list-style-type: none"> • Sınıf ve sınıf ortamı dışında öğrencilere yeterli sayıda bilgisayar ve internet imkanı sağlanması.
Mali Kaynak Analizi	<ul style="list-style-type: none"> • Okulumuzun bağış ve kantin geliri hariç bir geliri olmaması. 	<ul style="list-style-type: none"> • Harcama planlamalarında öncelikli ihtiyaçlar tespit edilmeli. • Okulumuza kaynak sağlayacak kişi ve kurumlarla gerekli görüşmelerin yapılması. • Okul Aile Birliğinin Etkin Çalışması.

3. GELECEĞE BAKIŞ

A) Misyon, Vizyon ve Temel Değerler

MİSYONUMUZ;

Büyük hedeflere küçük adımlarla ulaşan, adından söz ettiren saygınlığı olan öğretmen ve öğrencileriyle öncü bir okul olmak.

VİZYONUMUZ;

Bilimsel gelişmeler ışığında tarihi göz önüne alarak Atatürk ilke ve inkılaplarını dayanak kabul ederek öğrenen, gelişen ve üreten, milletini, vatanını, ailesini ve kendisini seven ve kendine güvenen bireyler yetiştirmek.

B) Stratejik Amaçlar

Tablo 17: Stratejik Amaçlar, Hedefler

AMAÇ 1 (A1)	Eğitim ve öğretime erişim oranlarını artırarak eğitim kurumlarının hedef kitlesini oluşturan her bireye ulaşmak
Hedef 1.1 (H1.1)	Okulumuzun okullaşma oranını plan dönemi sonuna kadar %100'de tutmak
Hedef 1.2 (H1.2)	7 gün ve üzeri özürlü/özürsüz, mazeretli/mazeretsiz öğrenci devamsızlık oranını %13'e indirmek
Hedef 1.3 (H1.3)	Devamsızlık ve devamsızlık harici nedenlerle sınıf tekrarı yapan öğrenci oranını %0'e indirmek.
Hedef 1.4 (H1.4)	Özel eğitim ve rehberliğe ihtiyaç duyan öğrencilerin %100'üne ulaşarak, eğitim ve rehberlik gereksinimlerini karşılamak
AMAÇ 2 (A2)	Eğitim ve öğretim faaliyetlerinde ortaya çıkan sorunları proje tabanlı yöntemlerle çözüme ulaştırmak ve 21. yüzyıl becerileri ile bütünleşik kaliteli eğitim hizmeti sunmak
Hedef 2.1 (H2.1)	2023 yılına kadar her öğrencimizin yerel, ulusal ve uluslararası düzeyde proje tabanlı bilimsel, teknolojik çalışmalardan en az 1'ine aktif katılımını sağlamak
Hedef 2.2 (H2.2)	Fatih Projesi öğretmen eğitimi kapsamında eğitim alan öğretmen oranımızı %100'e , EBA kullanan öğrenci oranlarını %90'a, EBA kullanan öğretmen oranlarını %100'e çıkarmak
Hedef 2.3 (H2.3)	Öğrencilerimizin sosyal ve duyuşsal gereksinimlerini karşılayarak akademik becerilerini desteklemek, başarı gösteren öğrencileri her dönem sonunda ödüllendirmek
Hedef 2.4 (H2.4)	Merkezi sistem sınavlarının öncesinde ve sonrasında sınavlara katılan tüm öğrencilerimizin eğitim, rehberlik ve danışmanlık ihtiyacını karşılamak, ilgi ve yeteneklerine uygun olarak alan, bölüm ve meslek seçiminde yöneltme ve yönlendirme çalışmaları yapmak
Hedef 2.5 (H2.5)	"Beyaz Bayrak" ve "Beslenme Dostu Okul" Sertifikalarının alınmasını sağlamak.
Hedef 2.6 (H2.6)	Öğretmen ve yöneticilerimizin mesleki gelişim taleplerini değerlendirerek her yönetici ve öğretmenimizin plan döneminin her yılında en az 1 hizmetçi eğitim faaliyetine katılımını sağlamak
AMAÇ 3 (A3)	Eğitim kurumlarının kapasitesini ve donanım altyapısını, genel ve özel ihtiyaçları

	karşılacak nitelikte geliştirmek
Hedef 3.1 (H3.1)	Okulumuzdaki mevcut derslik sayılarını, Bakanlığımızın belirlediği standartlara ulaştırmak
Hedef 3.2 (H3.2)	Öğrencilerin sosyal, kültürel ve sportif becerilerini geliştirmek ve özel grupların hizmetine sunulmak üzere fiziksel düzenlemeler yapılan kurum sayısını plan döneminin sonuna kadar %100'e çıkarmak
Hedef 3.4 (H3.4)	Kuruma CİMER, MEBİM, dilekçe ve benzeri yollarla yapılan şikâyet sayısını 0'a indirmek.

C) Stratejik Hedefler, Performans Göstergeleri, Stratejiler

Amaç 1 (A1) Eğitim ve öğretime erişim oranlarını artırarak eğitim kurumlarının hedef kitlesini oluşturan her bireye ulaşmak

Hedef (H1.1) 1.1 Okulumuzun okullaşma oranını plan dönemi sonuna kadar %100'de tutmak.

HEDEFE İLİŞKİN GÖSTERGELER									
Sıra	Gösterge	Mevcut (2018)	Hedef (2023)	Sorumlu Birim					
PG 1.1.1	Ortaokul net okullaşma oranı	% 100	% 100	Okul İdaresi, Rehberlik Servisi-Sınıf Rehber Öğretmenleri					
PG 1.1.2	Anasınıfı 5 yaş okullaşma oranı	-	-						
A1	Eğitim ve öğretime erişim oranlarını artırarak eğitim kurumlarının hedef kitlesini oluşturan her bireye ulaşmak								
H1.1	Okulumuzun okullaşma oranını plan dönemi sonuna kadar %100'e çıkarmak								
Performans Göstergeleri	Hedef Etkisi (%)	2018 (MEVCUT)	2019	2020	2021	2022	2023	İzleme Sıklığı	Raporlama Sıklığı
PG 1.1.1	100	100	100	100	100	100	100	6 ay	6 ay
PG 1.1.2	-	-	-	-	-	-	-	-	-
Sorumlu Birim	Okul İdaresi -Rehberlik Servisi- Sınıf Rehber Öğretmenleri								
İşb. Birim(ler)	Yap.	Rehberlik Servisi, Muhtarlıklar,							
Riskler	Veli iletişim ve adres bilgilerine ulaşamaması. Öğrenci alım bölgemizin çok geniş olması.								

Stratejiler	Muhtarlık ile işbirliğine geçilerek ailelere ulaşılabacak
	Aile Ziyareti Projesi kapsamında veli ziyaretleri gerçekleştirilecek
	Ekonomik sorunu olan aileler ilgili kurumlara yönlendirilecek
Maliyet Tahmini	1000 TL
Tespitler	Kuruma bilgi vermeden adres değişikliği yapan, gittiği yerde eğitime devam etmeyen öğrenciler bulunmaktadır.
İhtiyaçlar	Velileri bilgilendirme, aile ziyaretleri, alan taramaları, Maddi yardım

Amaç 1 (A1) Eğitim ve öğretime erişim oranlarını artırarak eğitim kurumlarının hedef kitesini oluşturan her bireye ulaşmak

Hedef 1.2 (H1.2) 7 gün ve üzeri özürlü/özürsüz, mazeretli/mazeretsiz öğrenci devamsızlık oranını %32'ye indirmek

HEDEFE İLİŞKİN GÖSTERGELER

Sıra	Gösterge	Mevcut (2018)	Hedef (2023)	Sorumlu Birim					
PG 1.2.1	7 gün ve üzeri özürsüz devamsızlık oranı	%15	%10	Okul İdaresi-Rehber Öğretmen-Sınıf Rehber Öğretmeni					
A1	Eğitim ve öğretime erişim oranlarını artırarak eğitim kurumlarının hedef kitesini oluşturan her bireye ulaşmak								
H1.2	7 gün ve üzeri özürlü/özürsüz, mazeretli/mazeretsiz öğrenci devamsızlık oranını %13'e indirmek								
Performans Göstergeleri	Hedef Etkisi (%)	2018 (MEVCUT)	2019	2020	2021	2022	2023	İzleme Sıklığı	Raporlama Sıklığı
PG 1.21	100	15	13	13	10	10	10	6 ay	6 ay
Sorumlu Birim	Okul İdaresi -Rehber Öğretmen-Sınıf Rehber Öğretmeni								
İşb. Yap. Birim(ler)	Rehberlik Servisi								
Riskler	Velilerin iletişim ve adres bilgilerine ulaşılamaması Konu ile ilgili çalışmalara devamsızlık yapan öğrenci velilerinin katılım sağlamaması Velilerden kaynaklanan sorunlar								
Stratejiler	Velilere yönelik bilgilendirme çalışmaları yapılacak Mektup, SMS bilgilendirme yöntemleri kullanılacak								

	Aile ziyaretleri gerçekleştirilecek
Maliyet Tahmini	1500 TL
Tespitler	Okulumuzun devamsızlık oranları yüksek seviyededir. Sosyo-kültürel yapı, mevsimlik işçilik gibi nedenler devamsızlığı tetiklemektedir.
İhtiyaçlar	Velileri bilgilendirme, aile ziyaretleri

Amaç 1 (A1) Eğitim ve öğretime erişim oranlarını artırarak eğitim kurumlarının hedef kitlesini oluşturan her bireye ulaşmak.

Hedef 1.3 (H1.3) Okulumuzda devamsızlık ve devamsızlık harici nedenlerle sınıf tekrarı yapan öğrenci oranını %1'e indirmek.

HEDEFE İLİŞKİN GÖSTERGELER										
Sıra	Gösterge	Mevcut (2018)	Hedef (2023)							Sorumlu Birim
PG 1.3.1	Devamsızlık nedeniyle sınıf tekrarı yapan öğrenci oranı	%0	%0							Okul İdaresi
PG 1.3.2	Devamsızlık harici nedenlerle sınıf tekrarı yapan öğrenci oranı	%0	%0							Okul İdaresi
A1	Eğitim ve öğretime erişim oranlarını artırarak eğitim kurumlarının hedef kitlesini oluşturan her bireye ulaşmak									
H1.3	Okulumuzda devamsızlık ve devamsızlık harici nedenlerle sınıf tekrarı yapan öğrenci oranını %1'e indirmek.									
Performans Göstergeleri	Hedefe Etkisi (%)	2018 (MEVCUT)	2019	2020	2021	2022	2023	İzleme Sıklığı	Raporlama Sıklığı	
PG 1.3.1	50	0	0	0	0	0	0	6 ay	6 ay	
PG 1.3.2	50	0	0	0	0	0	0	6 ay	6 ay	
Sorumlu Birim	Okul İdaresi									
İşb. Yap. Birim(ler)	Rehberlik Servisi									
Riskler	Parçalanmış aile yapısının fazlalığı Sosyo-kültürel yapı Öğrencilerin maddi yetersizliği gerekçe göstererek eğitimi terk etmesi Ailelerin velilere yönelik yapılacak çalışmalara katılmama riski Sınıf tekrarı yapan veya öğrenim hakkını kullanmayan öğrencilerin adres değişikliği yapmadan başka yerleşim yerlerine geç etmeleri									

Stratejiler	Velilere yönelik bilgilendirme çalışmaları yapılacak
	Mektup, SMS bilgilendirme yöntemleri kullanılacak
	Aile ziyaretleri gerçekleştirilecek
Maliyet Tahmini	500 TL
Tespitler	Bazı ailelerde çocukların eğitimi önemsiz görülmektedir.
İhtiyaçlar	Velileri bilgilendirme, aile ziyaretleri

Amaç 1 (A1)

Eğitim ve öğretime erişim oranlarını artırarak eğitim kurumlarının hedef kitlesini oluşturan her bireye ulaşmak

Hedef 1.4 (H1.4)

Özel eğitim ve rehberliğe ihtiyaç duyan öğrencilerin %100'üne ulaşarak, eğitim ve rehberlik gereksinimlerini karşılamak

HEDEFE İLİŞKİN GÖSTERGELER

Sıra	Gösterge	Mevcut (2018)	Hedef (2023)	Sorumlu Birim
PG 1.4.1	Özel Eğitim Sınıfı Sayısı	0	0	Okul İdaresi- Rehber Öğretmen
PG 1.4.2	Destek Odası Sayısı	1	1	Okul İdaresi- Rehber Öğretmen
PG 1.4.3	Eğitim ve danışmanlık tedbiri hizmeti alan öğrenci Sayısı	1	1	Okul İdaresi- Rehber Öğretmen
PG 1.4.4	Tanılaması yapılarak örgün eğitime kazandırılan kaynaştırma öğrenci Oranı	2	2	Okul İdaresi- Rehber Öğretmen
PG 1.4.5	Okullarda rehberlik servisinden faydalanan öğrenci Oranı	100	100	Okul İdaresi- Rehber Öğretmen
PG 1.4.6	TBM (Türkiye Bağımlılıkla Mücadele) Programı kapsamında eğitim verilen öğrenci Oranı	100	100	Okul İdaresi- Rehber Öğretmen
PG 1.4.7	TBM (Türkiye Bağımlılıkla Mücadele) Programı kapsamında eğitim verilen öğretmen Oranı	100	100	Okul İdaresi- Rehber Öğretmen
PG 1.4.8	TBM (Türkiye Bağımlılıkla Mücadele) Programı kapsamında eğitim verilen yardımcı personel Oranı	100	100	Okul İdaresi- Rehber Öğretmen
PG 1.4.9	TBM (Türkiye Bağımlılıkla Mücadele) Programı kapsamında eğitim verilen veli sayısı	24	50	Okul İdaresi- Rehber Öğretmen

A1	Eđitim ve đretime eriřim oranlarını artırarak eđitim kurumlarının hedef kitlesini oluřturan her bireye ulasmak.									
H1.4	zel eđitime ve rehberliđe ihtiya duyan đrencilerin %100'üne ulařarak, eđitim ve rehberlik gereksinimlerini karřılamak.									
Performans Gstergeleri	Hedefe Etkisi (%)	2018 (MEVCUT)	2019	2020	2021	2022	2023	İzleme Sıklıđı	Raporlama Sıklıđı	
PG 1.4.1	1	1	1	1	1	1	1	6 ay	6 ay	
PG 1.4.2	40	1	1	1	1	1	2	6 ay	6 ay	
PG 1.4.3	9	1	1	1	1	1	1	6 ay	6 ay	
PG 1.4.4	2	2	2	2	2	2	2	6 ay	6 ay	
PG 1.4.5	40	100	100	100	100	100	100	6 ay	6 ay	
PG 1.4.6	2	100	100	100	100	100	100	6 ay	6 ay	
PG 1.4.7	2	100	100	100	100	100	100	6 ay	6 ay	
PG 1.4.8	2	100	100	100	100	100	100	6 ay	6 ay	
PG 1.4.9	2	24	30	35	40	45	50	6 ay	6 ay	
Sorumlu Birim	Rehberlik Servisi, đretmenler									
İřb. Yap. Birim(ler)	Rehberlik Arařtırma Merkezi									
Riskler	<p>“zel eđitim” kavramı ile ilgili nyargılar</p> <p>Velilerin zel eđitim đrencilerine ynelik alıřmaları reddetmesi</p> <p>Bađımlılık sorunu olan đrenci ve velilerin ifřa olma kaygıları</p>									
Stratejiler	RAM ile iřbirliđi iinde alıřılacak. Destek odası etkin kullanılacak. đrenci raporları zamanında ve dzenli tutulacak. Tespit edilen đrenciler ilgili kurumlara ynlendirilecek. Bađımlılıkla ilgili alıřmalar yapılacaktır.									
Maliyet Tahmini	3000									
Tespitler	“zel eđitim” kavramı ile ilgili nyargılar kaynaklı velilerin zel eđitime olan ilgisi dřuktur.									
İhtiyalar	Veli eđitimleri									

Ama 2 (A2)

Eđitim ve đretim faaliyetlerinde ortaya ıkan sorunları proje tabanlı yntemlerle zme ulařtırmak ve 21. yzyıl becerileri ile btnleřik kaliteli eđitim hizmeti sunmak.

Hedef 2.1 (H2.1) 2023 yılına kadar her öğrencimizin yerel, ulusal ve uluslararası düzeyde proje tabanlı bilimsel, teknolojik çalışmalardan en az 1'ine aktif katılımını sağlamak.

HEDEFE İLİŞKİN GÖSTERGELER

Sıra	Gösterge	Mevcut (2018)	Hedef (2023)	Sorumlu Birim
PG 2.1.1	TÜBİTAK 4006 başvuru sayısı	1	1	Okul İdaresi- Öğretmenler
PG 2.1.2	TÜBİTAK 4006 kabul sayısı	1	1	Okul İdaresi
PG 2.1.3	TÜBİTAK 4007 başvuru sayısı	0	1	Okul İdaresi
PG 2.1.4	TÜBİTAK 4007 kabul sayısı	0	1	Okul İdaresi
PG 2.1.5	Ortaokullar arası araştırma projelerine başvuru sayısı	0	3	Okul İdaresi
PG 2.1.6	Bölge finaline kalan proje sayısı	0	1	Okul İdaresi
PG 2.1.7	Ankara finaline kalan proje sayısı	0	1	Okul İdaresi
PG 2.1.8	Avrupa Komisyonu Tarafından Açılan Teklif Çağrılarına Başvuru Sayısı	0	2	Okul İdaresi
PG 2.1.9	Uluslararası (diğer) projelere/yarışmalara yapılan başvuru sayısı	0	2	Okul İdaresi
PG 2.1.10	Ulusal (diğer) projelere/yarışmalara yapılan başvuru sayısı	0	2	Okul İdaresi
PG 2.1.11	Uluslararası (diğer) projelerde/yarışmalarda derece elde edilen başvuru sayısı	0	2	Okul İdaresi
PG 2.1.12	Ulusal (diğer) projelerde/yarışmalarda derece elde edilen başvuru sayısı	0	2	Okul İdaresi
PG 2.1.13	Ulusal başvuru/davet yoluyla eğitim, konferans, çalıştay vb. çalışmalara katılan personel sayısı (AB projeleri haricinde)	0	2	Okul İdaresi
PG 2.1.14	Uluslararası başvuru/davet yoluyla eğitim, konferans, çalıştay vb. çalışmalara katılan personel sayısı (AB projeleri haricinde)	0	2	Okul İdaresi
PG 2.1.15	E-twinning portalına kayıtlı öğretmen sayısı	7	10	Okul İdaresi
PG 2.1.16	E-twinning portalında yürütülen proje sayısı	1	3	Okul İdaresi
PG 2.1.17	E-twinning bilgilendirme toplantılarına/eğitimlerine katılan öğretmen sayısı	0	3	Okul İdaresi

PG 2.1.18	E-twinning bilgilendirme toplantılarına/egitimlerine katılan yönetici sayısı	0	1	Okul İdaresi
PG 2.1.20	Yerel/bölgesel/bakanlık projeleri konusunda eğitim alan yönetici sayısı	0	1	Okul İdaresi
PG 2.1.21	Yerel/bölgesel/bakanlık projeleri konusunda eğitim alan öğretmen sayısı	0	3	Okul İdaresi
PG 2.1.22	Bakanlık projelerine (Eğitimde Yenilikçilik Ödülleri vb.) başvuru sayısı	0	3	Okul İdaresi
PG 2.1.23	Bilimsel ve teknolojik çalışmalar kapsamında düzenlenen (şenlik, sergi, yarışma) faaliyet sayısı	2	5	Okul İdaresi
PG 2.1.24	STEM Eğitimi çalışmaları kapsamında düzenlenen eğitim faaliyetlerine (seminer, kurs, konferans vb.) katılan personel sayısı	3	5	Okul İdaresi
PG 2.1.25	Açılan STEM Atölyesi sayısı	0	2	Okul İdaresi

A2	Eğitim ve öğretim faaliyetlerinde ortaya çıkan sorunları proje tabanlı yöntemlerle çözüme ulaştırmak ve 21. yüzyıl becerileri ile bütünlüklük kaliteli eğitim hizmeti sunmak.								
H2.1	2023 yılına kadar her öğrencimizin yerel, ulusal ve uluslararası düzeyde proje tabanlı bilimsel, teknolojik çalışmalardan en az 1'ine aktif katılımını sağlamak.								
Performans Göstergeleri	Hedef Etkisi (%)	2018 (MEVCUT)	2019	2020	2021	2022	2023	İzleme Sıklığı	Raporlama Sıklığı
PG 2.1.1	4	1	1	1	1	1	1	6 ay	6 ay
PG 2.1.2	4	1	1	1	1	1	1	6 ay	6 ay
PG 2.1.3	4	0	0	0	1	1	1	6 ay	6 ay
PG 2.1.4	4	0	0	0	1	1	1	6 ay	6 ay
PG 2.1.5	4	0	0	1	2	2	3	6 ay	6 ay
PG 2.1.6	4	0	0	0	0	1	1	6 ay	6 ay
PG 2.1.7	4	0	0	0	0	1	1	6 ay	6 ay
PG 2.1.8	4	0	0	0	0	1	2	6 ay	6 ay
PG 2.1.9	4	0	0	0	0	1	2	6 ay	6 ay
PG 2.1.10	4	0	0	0	0	1	2	6 ay	6 ay
PG 2.1.11	4	0	0	0	0	1	2	6 ay	6 ay
PG 2.1.12	4	0	0	0	0	1	2	6 ay	6 ay
PG 2.1.13	4	0	0	0	1	1	2	6 ay	6 ay

PG 2.1.14	4	0	0	0	1	1	2	6 ay	6 ay
PG 2.1.15	4	7	7	7	8	9	10	6 ay	6 ay
PG 2.1.16	4	1	1	1	2	2	3	6 ay	6 ay
PG 2.1.17	4	0	0	0	1	2	3	6 ay	6 ay
PG 2.1.18	4	0	0	0	0	1	1	6 ay	6 ay
PG 2.1.19	4	0	0	0	0	1	1	6 ay	6 ay
PG 2.1.20	4	0	1	1	1	1	1	6 ay	6 ay
PG 2.1.21	4	0	1	1	2	2	3	6 ay	6 ay
PG 2.1.22	4	0	1	1	2	2	3	6 ay	6 ay
PG 2.1.23	4	2	2	2	3	4	5	6 ay	6 ay
PG 2.1.24	4	3	3	3	4	4	5	6 ay	6 ay
PG 2.1.25	4	0	0	1	1	1	2	6 ay	6 ay
Sorumlu Birim	Ar-Ge								
İşb. Yap. Birim(ler)									
Riskler	AB Fonlarında yapılması muhtemel kısıtlamalar TÜBİTAK Fonlarında yapılması muhtemel kısıtlamalar Ar-Ge çalışmalarına ayrılan bağımsız bir bütçe kaleminin olmaması								
Stratejiler	Öğretmen ve yöneticilere yönelik proje hazırlama seminerleri düzenlenecek. Okul ve kurumlara proje hazırlamada rehberlik desteği verilecek. Okul kademe ve türlerine göre istatistikî veriler toplanacak. Okul ve kurum bünyelerinde STEM Atölyeleri açılacak.								
Maliyet Tahmini	10000 TL								
Tespitler	Ulusal ve Uluslararası projelerde kısıtlamalar söz konusudur. Proje takibinin karışık bir sisteme sahip olması								
İhtiyaçlar	Ar-Ge faaliyetlerinin okul ve kurum bünyelerinde yaygınlaştırılması STEM uygulamalarının artırılması ve okullarda STEM Atölyelerinin açılması								

Amaç 2 (A2)

Eğitim ve öğretim faaliyetlerinde ortaya çıkan sorunları proje tabanlı yöntemlerle çözüme ulaştırmak ve 21. yüzyıl becerileri ile bütünsel kaliteli eğitim hizmeti sunmak.

Hedef 2.2 (H2.2) Fatih Projesi öğretmen eğitimi kapsamında eğitim alan öğretmen oranımızı %100'e, EBA kullanan öğrenci oranlarını %90'a, EBA kullanan öğretmen oranlarını %100'e çıkarmak

HEDEFE İLİŞKİN GÖSTERGELER				
Sıra	Gösterge	Mevcut (2018)	Hedef (2023)	Sorumlu Birim
PG 2.2.1	FATİH Projesi kapsamında eğitimcilerin verdiği ve uzaktan eğitim kurslarına katılan öğretmen oranı	%90	%100	Okul İdaresi-BT Öğretmeni
PG 2.2.2	EBA kullanan öğretmen oranı	%100	%100	BT Öğretmeni
PG 2.2.3	EBA kullanan öğrenci oranı	%60	%90	BT Öğretmeni

A2	Eğitim ve öğretim faaliyetlerinde ortaya çıkan sorunları proje tabanlı yöntemlerle çözüme ulaştırmak ve 21. yüzyıl becerileri ile bütünlük kaliteli eğitim hizmeti sunmak.								
H2.2	Fatih Projesi öğretmen eğitimi kapsamında eğitim alan öğretmen oranımızı %100'e , EBA kullanan öğrenci oranlarını %90 'a, EBA kullanan öğretmen oranlarını %100'e çıkarmak								
Performans Göstergeleri	Hedef Etkisi (%)	2018 (MEVCUT)	2019	2020	2021	2022	2023	İzleme Sıklığı	Raporlama Sıklığı
PG 2.2.1	20	90	90	95	95	95	100	6 ay	6 ay
PG 2.2.2	40	100	100	100	100	100	100	6 ay	6 ay
PG 2.2.3	40	60	65	70	80	85	90	6 ay	6 ay
Sorumlu Birim	Okul İdaresi								
İşb. Yap. Birim(ler)									
Riskler	Her öğrencinin evinde internet altyapısı olmaması Teknolojinin kullanımı konusunda bilgi düzeyinin düşük olması								
Stratejiler	EBA kullanımına yönelik ilgili paydaşlarımıza bilgilendirmeler yapılacak. Okulumuzda görev yapan öğretmenlerin tamamı açılan kurslara katılacaktır.								
Maliyet Tahmini	0								
Tespitler	Öğrencilerimizin EBA'ya ulaşım imkânlarının kısıtlı olması (İnternet, Bilgisayar) Öğretmenlerimizin tamamı EBA'dan yararlanmaktadır.								

İhtiyaçlar	EBA'nın sunduğu imkanlar konusunda bilgilendirilme yapılması ve EBA'nın yaygınlaştırılması
-------------------	--

Amaç 2 (A2)

Eğitim ve öğretim faaliyetlerinde ortaya çıkan sorunları proje tabanlı yöntemlerle çözüme ulaştırmak ve 21. yüzyıl becerileri ile bütünleşik kaliteli eğitim hizmeti sunmak.

Hedef 2.3 (H2.3)

Öğrencilerimizin sosyal ve duyuşsal gereksinimlerini karşılayarak akademik becerilerini desteklemek, her eğitim-öğretim kademesinde en az 1 kez ödüllendirerek motivasyon sağlamak.

HEDEFE İLİŞKİN GÖSTERGELER

Sıra	Gösterge	Mevcut (2018)	Hedef (2023)	Sorumlu Birim
PG 2.3.1	Takdir, teşekkür, onur belgesi vb. alan öğrenci oranı	%76,01	%80	Okul İdaresi
PG 2.3.2	Öğrenci başına okunan kitap sayısı	17	20	Okul İdaresi
PG 2.3.3	Sanat, bilim, kültür ve spor alanlarından birinde en az bir faaliyete katılan öğrenci oranı	50	60	Okul İdaresi
PG 2.3.4	Evinde/işyerinde ziyaret edilen öğrenci/veli oranı	%3	%10	Sınıf Rehber Öğretmeni
PG 2.3.5	Ödül alan öğrenci oranı	10	20	Öğrenci Davranışları Kurulu

A2

Eğitim ve öğretim faaliyetlerinde ortaya çıkan sorunları proje tabanlı yöntemlerle çözüme ulaştırmak ve 21. yüzyıl becerileri ile bütünleşik kaliteli eğitim hizmeti sunmak.

H2.3

Öğrencilerimizin sosyal ve duyuşsal gereksinimlerini karşılayarak akademik becerilerini desteklemek, öğrencilerimizi her eğitim-öğretim kademesinde en az 1 kez ödüllendirerek motivasyon sağlamak.

Performans Göstergeleri	Hedef Etkisi (%)	2018 (MEVCUT)	2019	2020	2021	2022	2023	İzleme Sıklığı	Raporlama Sıklığı
PG 2.3.1	20	76,01	77	78	80	80	80	6 ay	6 ay
PG 2.3.2	20	17	18	19	19	19	20	6 ay	6 ay
PG 2.3.3	20	50	52	54	56	58	60	6 ay	6 ay
PG 2.3.4	20	3	4	5	6	7	10	6 ay	6 ay
PG 2.3.5	20	10	13	15	17	19	20	6 ay	6 ay
Sorumlu Birim	Okul İdaresi- Rehber Öğretmen								
İşb. Birim(ler)	Yap.								
Riskler	"Eğitimde Başarı" kavramından yalnızca akademik başarının anlaşılması Eğitimcilerin yerel ve ulusal düzeyde yürütülen çalışmalara gönüllü olarak yeterli destek vermemesi								

	Sosyal, kültürel ve sportif faaliyetlerle ilgili kurumlarda veri toplanamaması
	Disiplin cezası alan öğrenci ile ilgili toplumsal ön yargılar
Stratejiler	Öğrencilerin her yıl en az bir kere herhangi bir sosyal faaliyete katılımı sağlanacak. Öğrencilere içinde buldukları eğitim kademesini bitirmeden en bir kere ev ziyaretinde bulunulacak 'Okuma' temalı çeşitli sergi, seminer ve yarışmalar düzenlenecek. İl MEM'in okuma konusundaki tüm faaliyetlerine etkin bir şekilde katılım sağlanacak.
Maliyet Tahmini	3.000 TL
Tespitler	Sosyal etkinlikler, öğrencilerin davranış değişikliğini olumlu yönde etkilemektedir. Veliler ev ziyaretlerinden memnun olmakta ve velilerde okula/kuruma yönelik olumlu algı oluşmaktadır. Sosyal ve sportif faaliyetler öğrencilerin okulda sıkılmasını engellemekte ve okula olan ilgilerini artırmaktadır.
İhtiyaçlar	Sosyal faaliyetler, evde ziyaretler, okuma becerilerini, öğrenci tutum ve davranışlarını geliştirecek projeler

Amac 2 (A2)

Eğitim ve öğretim faaliyetlerinde ortaya çıkan sorunları proje tabanlı yöntemlerle çözüme ulaştırmak ve 21. yüzyıl becerileri ile bütünlük kaliteli eğitim hizmeti sunmak.

Hedef 2.4 (H2.4)

Merkezi sistem sınavlarının öncesinde ve sonrasında sınavlara katılan tüm öğrencilerimizin eğitim, rehberlik ve danışmanlık ihtiyacını karşılamak, ilgi ve yeteneklerine uygun olarak alan, bölüm ve meslek seçiminde yönlendirme ve yönlendirme çalışmaları yapmak.

HEDEFE İLİŞKİN GÖSTERGELER				
Sıra	Gösterge	Mevcut (2018)	Hedef (2023)	Sorumlu Birim
PG 2.4.1	Okulumuz tarafından açılan destekleme ve yetiştirme kurs sayısı	99	100	Okul İdaresi
PG 2.4.2	Ortaöğretim kurumlarına merkezi sınavla yerleştirmede tercih danışmanlığı hizmeti verilen öğrenci oranı	%99	%100	Rehber Öğretmen
PG 2.4.3	Sınavlara katılan 8.sınıf öğrenci oranı	%99	%100	Rehber Öğretmen
PG 2.4.4	Koçluk yapılan 8.sınıf öğrenci oranı	%100	%100	Rehber Öğretmen
PG 2.4.5	Nitelikli okulları kazanan 8.Sınıf öğrenci oranı	%7,2	%15	Rehber Öğretmen
A2	Eğitim ve öğretim faaliyetlerinde ortaya çıkan sorunları proje tabanlı yöntemlerle çözüme ulaştırmak ve 21. yüzyıl becerileri ile bütünlük kaliteli eğitim hizmeti sunmak			
H2.4	Merkezi sistem sınavlarının öncesinde ve sonrasında sınavlara katılan öğrencilerimizin eğitim, rehberlik ve danışmanlık ihtiyacını karşılamak, ilgi ve yeteneklerine uygun olarak			

alan, bölüm ve meslek seçiminde yöneltme ve yönlendirme çalışmaları yapmak									
Performans Göstergeleri	Hedefe Etkisi (%)	2018 (MEVCUT)	2019	2020	2021	2022	2023	İzleme Sıklığı	Raporlama Sıklığı
PG 2.4.1	25	99	99	99	100	100	100	6 ay	6 ay
PG 2.4.2	20	99	99	99	100	100	100	6 ay	6 ay
PG 2.4.3	10	99	99	99	100	100	100	6 ay	6 ay
PG 2.4.4	15	100	100	100	100	100	100	6 ay	6 ay
PG 2.4.5	30	7,2	8	10	12	13	15	6 ay	6 ay
Sorumlu Birim	Rehberlik Servisi								
İşb. Birim(ler)	Okul İdaresi, Sınıf Rehber Öğretmenleri								
Riskler	Destekleme ve yetiştirme kurlarına başlayan öğrencilerin, kursları tamamlamaması Mezun olan bazı öğrencilerin tercih yapmaması Merkezi sınavla ortaöğretim kurumlarına yerleştirme sisteminin değişmesi								
Stratejiler	Sosyal içerikli kurs sayısı ve katılım artırılabilecek. Öğrencilerin tamamına tercih danışmanlığı yapabilmek için çalışılacak. Kursların denetimleri düzenli olarak yapılacaktır.								
Maliyet Tahmini	0								
Tespitler	DYK' ya başlayan öğrencilerin devamsızlık problemleri söz konusudur. Merkezi sistem sınavlarında tercih yapanlar, yanlış kaynak kullanmaları sonucu yanlış bilgi edinmektedirler. Ortaöğretime giriş için yapılan sınav sistemi sürekli değişmektedir.								
İhtiyaçlar	Koçluk sisteminin yaygınlaştırılması Sosyal içerikli ve meslek alanları ile ilgili kursların düzenlenmesi								

Amaç 2 (A2) Eğitim ve öğretim faaliyetlerinde ortaya çıkan sorunları proje tabanlı yöntemlerle çözüme ulaştırmak ve 21. yüzyıl becerileri ile bütünleşik kaliteli eğitim hizmeti sunmak.

Hedef 2.5 (H2.5) Plan hazırlama döneminden önce aldığımız "Beyaz Bayrak" ve "Beslenme Dostu Okul" unvanlarımızın sürekliliğini sağlamak.

HEDEFE İLİŞKİN GÖSTERGELER				
Sıra	Gösterge	Mevcut	Hedef	Sorumlu Birim

		(2018)	(2023)						
PG 2.5.1	Beyaz Bayrak Sertifikasına sahip olma durumu	0	1	Okul İdaresi					
PG 2.5.2	Beslenme Dostu Okul Sertifikasına sahip olma durumu	0	1	Okul İdaresi					
A2	Eğitim ve öğretim faaliyetlerinde ortaya çıkan sorunları proje tabanlı yöntemlerle çözüme ulaştırmak ve 21. yüzyıl becerileri ile bütünlük kaliteli eğitim hizmeti sunmak.								
H2.5	Eğitim kurumlarımızın temizlik standartlarını ve öğrencilerimizin beslenme alışkanlıklarını geliştirerek tüm eğitim kademelerinde "Beyaz Bayrak" ve "Beslenme Dostu Okul" Sertifikasına sahip kurum sayısını plan dönemi sonuna kadar %80'e çıkarmak.								
Performans Göstergeleri	Hedef Etkisi (%)	2018 (MEVCUT)	2019	2020	2021	2022	2023	İzleme Sıklığı	Raporlama Sıklığı
PG 2.5.1	50	0	0	0	1	1	1	6 ay	6 ay
PG 2.5.2	50	0	0	0	1	1	1	6 ay	6 ay
Sorumlu Birim	Okul İdaresi								
İşb. Birim(ler)	Yap.	Stratejik Planlama Kurulu							
Riskler	Bakanlık tarafından yürütülen projelerin sonlandırılması Ekonomik Sıkıntılar								
Stratejiler	Projelerin devamı için eksiklikler zamanında tespit edilecek.								
Maliyet Tahmini	5000 TL								
Tespitler	Beslenme Dostu Okul projesinde ailelerin bir kısmından yeterli ilgi gelmemektedir.								
İhtiyaçlar	Ekonomik sorunu olan öğrencilerin ihtiyaçları karşılanacak.								

Amaç 2 (A2) Eğitim ve öğretim faaliyetlerinde ortaya çıkan sorunları proje tabanlı yöntemlerle çözüme ulaştırmak ve 21. yüzyıl becerileri ile bütünlük kaliteli eğitim hizmeti sunmak.

Hedef 2.6 (H2.6) Öğretmen ve yöneticilerimizin mesleki gelişim taleplerini değerlendirerek her yönetici ve öğretmenimizin plan döneminin her yılında en az 1 hizmet içi eğitim faaliyetine katılımını sağlamak.

HEDEFE İLİŞKİN GÖSTERGELER

Sıra	Gösterge	Mevcut (2018)	Hedef (2023)	Sorumlu Birim
PG 2.6.1	Öğretmenlerimize yönelik, istekleri doğrultusunda hizmetiçi eğitim faaliyeti (kurs, seminer vb.) sayısı	2	4	Okul İdaresi

PG 2.6.2	Yöneticilerimize yönelik, istekleri doğrultusunda hizmetiçi eğitim faaliyeti (kurs, seminer vb.) sayısı	0	2	Okul İdaresi
PG 2.6.3	Hizmetiçi eğitim faaliyetlerini devamsızlık sebebiyle tamamlayamayan öğretmen sayısı	0	0	Okul İdaresi
PG 2.6.4	Hizmetiçi eğitim faaliyetlerini devamsızlık sebebiyle tamamlayamayan yönetici sayısı	0	0	Okul İdaresi
PG 2.6.5	Okulumuzun Hizmetiçi eğitim faaliyeti (seminer, kurs vb.) açılması için talep sayısı	0	4	Okul İdaresi
PG 2.6.6	Disiplin cezası alan yönetici sayısı	0	0	Okul İdaresi
PG 2.6.7	Disiplin cezası alan öğretmen sayısı	1	0	Okul İdaresi
PG 2.6.8	Disiplin cezası alan personel sayısı	0	0	Okul İdaresi

A2 Eğitim ve öğretim faaliyetlerinde ortaya çıkan sorunları proje tabanlı yöntemlerle çözüme ulaştırmak ve 21. yüzyıl becerileri ile bütünleşik kaliteli eğitim hizmeti sunmak.

H2.6 Öğretmen ve yöneticilerimizin mesleki gelişim taleplerini değerlendirerek her yönetici ve öğretmenimizin plan döneminin her yılında en az 1 hizmet içi eğitim faaliyetine katılımını sağlamak.

Performans Göstergeleri	Hedef Etkisi (%)	2018 (MEVCUT)	2019	2020	2021	2022	2023	İzleme Sıklığı	Raporlama Sıklığı
PG 2.6.1	30	2	2	2	3	3	4	6 ay	6 ay
PG 2.6.2	30	0	0	0	1	1	2	6 ay	6 ay
PG 2.6.3	5	0	0	0	0	0	0	6 ay	6 ay
PG 2.6.4	5	0	0	0	0	0	0	6 ay	6 ay
PG 2.6.5	15	0	1	2	2	3	4	6 ay	6 ay
PG 2.6.6	5	0	0	0	0	0	0	6 ay	6 ay
PG 2.6.7	5	0	0	0	0	0	0	6 ay	6 ay
PG 2.6.8	5	0	0	0	0	0	0	6 ay	6 ay

Sorumlu Birim Okul İdaresi

İşb. Yap. Birim(ler) Strateji Planlama Kurulu

Riskler Öğretmen ve yöneticilerin eğitim faaliyetlerinde gönüllü olmaması
Hizmet içi eğitim faaliyetlerinin ders saatlerinin dışında yapılması

Stratejiler	Çalışanların istekleri doğrultusunda hizmet içi eğitim faaliyeti başvurusu yapılacak.
Maliyet Tahmini	0
Tespitler	Hizmet içi eğitim faaliyetlerine katılım çoğunlukla resen gerçekleşmektedir.
İhtiyaçlar	Hizmet içi eğitim planlamalarının öğretmen görüşleri dikkate alınarak yapılması

Amaç 3 (A3) Eğitim kurumlarının kapasitesini ve donanım altyapısını, genel ve özel ihtiyaçları karşılayacak nitelikte geliştirmek.

Hedef 3.1 (H3.1) Okulumuz mevcut derslik sayılarını, Bakanlığımızın belirlediği standartlara ulaştırmak.

HEDEFE İLİŞKİN GÖSTERGELER

Sıra	Gösterge	Mevcut (2018)	Hedef (2023)	Sorumlu Birim					
PG 3.1.1	Derslik başına düşen öğrenci sayısı	34	25	Okul İdaresi					
PG 3.1.2	Öğretmen başına düşen öğrenci sayısı	18	13	Okul İdaresi					
A3	Eğitim kurumlarının kapasitesini ve donanım altyapısını, genel ve özel ihtiyaçları karşılayacak nitelikte geliştirmek.								
H3.1	Okulumuzun derslik sayılarını, Bakanlığımızın belirlediği standartlara ulaştırmak.								
Performans Göstergeleri	Hedef Etkisi (%)	2018 (MEVCUT)	2019	2020	2021	2022	2023	İzleme Sıklığı	Raporlama Sıklığı
PG 3.1.1	50	34	32	30	28	26	25	6 ay	6 ay
PG 3.1.2	50	18	17	18	15	14	13	6 ay	6 ay
Sorumlu Birim	Okul İdaresi								
İşb. Yap. Birim(ler)	Üst Yönetim								
Riskler	Yoğun göç alan bir mahallede bulunduğumuz için öğrenci sayıları değişkenlik göstermektedir..								
Stratejiler	Öğrenci sayılarının düşmesine bağlı olarak boşalan sınıflar ihtiyaçlara göre donatılacak.								
Maliyet Tahmini	5000 TL								
Tespitler	Öğrenci velileri adrese dayalı kayıt sistemine uymamakta, popüler olarak görülen okulları tercih etmektedirler. Öğrenci sayımız beklenilenin altında kalmaktadır.								
İhtiyaçlar	Adrese dayalı kayıt sisteminin etkin şekilde denetlenmesi.								

Amaç 3 (A3) Eğitim kurumlarının kapasitesini ve donanım altyapısını, genel ve özel ihtiyaçları karşılayacak nitelikte geliştirmek.

Hedef3.2
(H3.2)

Öğrencilerin sosyal, kültürel ve sportif becerilerini geliştirmek ve özel grupların hizmetine sunulmak üzere fiziksel düzenlemeler yapılan alan sayısını plan döneminin sonuna kadar %100'e çıkarmak.

HEDEFE İLİŞKİN GÖSTERGELER

Sıra	Gösterge	Mevcut (2018)	Hedef (2023)	Sorumlu Birim					
PG 3.2.1	Engellilerin kullanımına yönelik asansör durumu	0	1	Okul İdaresi					
PG 3.2.2	Engellilerin kullanımına yönelik engelli rampası durumu	1	1	Okul İdaresi					
PG 3.2.3	Fiziki İmkânları iyileştirilen ve altyapı eksikleri giderilen derslik ve oda sayısı (Kütüphane, laboratuvar, işlik, destek eğitim sınıfı)	1	5	Okul İdaresi					
PG 3.2.4	Risk Analizi yapılma durumu	1	1	Okul İdaresi					
PG 3.2.5	Acil Durum Planı yapılma durumu	1	1	Okul İdaresi					
PG 3.2.6	Güvenlik kamerası yeterlilik oranı	%45	%100	Okul İdaresi					
PG 3.2.7	Öğrencilerin ihtiyacına uygun olarak düzenlenen spor alanları sayısı	3	5	Okul İdaresi-Beden Eğitimi Öğretmenleri					
PG 3.2.8	Lisanslı öğrenci oranı	55	70	Okul İdaresi-Beden Eğitimi Öğretmenleri					
PG 3.2.9	Ulusal Müsabakalara katılım sayısı	0	3	Okul İdaresi-Beden Eğitimi Öğretmenleri					
A3	Eğitim kurumlarının kapasitesini ve donanım altyapısını, genel ve özel ihtiyaçları karşılayacak nitelikte geliştirmek.								
H3.2	Öğrencilerin sosyal, kültürel ve sportif becerilerini geliştirmek, özel grupların kullanımına ve okul güvenliğinin sağlanmasına yönelik fiziksel düzenlemeler yapılan alan sayısını plan döneminin sonuna kadar %100'e çıkarmak.								
Performans Göstergeleri	Hedef Etkisi (%)	2018 (MEVCUT)	2019	2020	2021	2022	2023	İzleme Sıklığı	Raporlama Sıklığı
PG 3.2.1	10	0	0	0	1	1	1	6 ay	6 ay

PG 3.2.2	10	1	1	1	1	1	1	6 ay	6 ay
PG 3.2.3	15	1	1	1	1	1	5	6 ay	6 ay
PG 3.2.4	10	1	1	1	1	1	1	6 ay	6 ay
PG 3.2.5	10	1	1	1	1	1	1	6 ay	6 ay
PG 3.2.6	10	45	45	50	70	80	100	6 ay	6 ay
PG 3.2.7	10	3	3	3	4	4	5	6 ay	6 ay
PG 3.2.8	55	60	60	60	60	65	70	6 ay	6 ay
PG 3.2.9	0	0	0	0	0	1	3	6 ay	6 ay
Sorumlu Birim	Okul İdaresi								
İşb. Birim(ler)	Yap. İş Sağlığı Güvenliği, Gençlik Spor Müdürlüğü								
Riskler	Güvenlik kamerası ihtiyacının karşılanabilmesi için Okul-Aile Birliği bütçesinin yetersizliği Eski yapılı binamızın fiziksel şartlarının “Güvenli Okul” standartlarına uymaması, dönüştürmede yaşanan fiziksel güçlükler Okul kütüphane ve laboratuvarlarının oda/sınıf/derslik vb. ihtiyaçlarının karşılanabilmesi için dönüştürülmesi								
Stratejiler	Engellilerin kullanımı için hazırlanan engelli asansörü ve engelli rampalarının kullanımı ile ilgili denetlemeler yapılacak. İhtiyaç fazlası derslikler kütüphane, laboratuvar vb ihtiyaçlara dönüştürülecek. Kurum Risk Analizi ve Acil Durum Eylem Planlarının hazırlanması çalışmaları düzenli yapılacak.								
Maliyet Tahmini	5000 TL.								
Tespitler									
İhtiyaçlar	Özel grupların ihtiyaçlarının karşılanması, Spor faaliyetlerine katılım için maddi destek sağlanması.								

Amaç 3 (A3) Eğitim kurumlarının kapasitesini ve donanım altyapısını, genel ve özel ihtiyaçları karşılayacak nitelikte geliştirmek.

Hedef (H3.3) 3.3 Taşınmalı öğrencilerin memnuniyet oranını arttırmak

HEDEFE İLİŞKİN GÖSTERGELER

Sıra	Gösterge	Mevcut (2018)	Hedef (2023)	Sorumlu Birim
PG 3.3.1	Sorunsuz Dağıtılan Ücretsiz Ders Kitabı Oranı	100	100	Okul İdaresi
PG 3.3.2	Okulumuza Sorunsuz Taşınan Öğrenci Oranı	-	-	Okul İdaresi
PG 3.3.3	Taşınmalı Eğitim Kapsamındaki Öğle Yemeğinden İstekli Olarak Yararlanan Öğrenci Oranı	-	-	Okul İdaresi

A3		Eğitim kurumlarının kapasitesini ve donanım altyapısını, genel ve özel ihtiyaçları karşılayacak nitelikte geliştirmek.							
H3.3		Taşınmalı öğrencilerin memnuniyet oranını arttırmak							
Performans Göstergeleri	Hedef Etkisi (%)	2018 (MEVCUT)	2019	2020	2021	2022	2023	İzleme Sıklığı	Raporlama Sıklığı
PG 3.3.1	100	100	100	100	100	100	100	6 ay	6 ay
PG 3.3.1	-	-	-	-	-	-	-	-	-
PG 3.3.2	-	-	-	-	-	-	-	-	-
Sorumlu Birim		Okul İdaresi							
İşb. Birim(ler)	Yap.	İlçe Milli Eğitim Müdürlüğü, İlçe Emniyet Müdürlüğü							
Riskler		Ders kitaplarının dağıtımının sorunsuz yapılmaya devam edilmesi							
Stratejiler		Ders kitaplarının zamanında dağıtımını sağlanacak.							
Maliyet Tahmini		500 TL							
Tespitler		Ders kitaplarının geç basılmasından kaynaklanan gecikmeler yaşanmaktadır.							
İhtiyaçlar		Kitap dağıtımının yapılacağı odanın olması							

Amaç 3 (A3) Eğitim kurumlarının kapasitesini ve donanım altyapısını, genel ve özel ihtiyaçları karşılayacak nitelikte geliştirmek.

Hedef (H3.4) 3.4 Kuruma CİMER, MEBİM, e-Muhtar, dilekçe ve benzeri yollarla yapılan şikâyet sayısını 40'a indirerek memnuniyet düzeyini arttırmak.

HEDEFE İLİŞKİN GÖSTERGELER				
Sıra	Gösterge	Mevcut	Hedef	Sorumlu Birim

		(2018)	(2023)	
PG 3.4.1	CİMER, MEBİM, Dilekçe vb. yollarla kuruma başvuru sayısı (şikâyet)	0	0	Okul İdaresi
PG 3.4.2	Yasal süre (48 saat) içinde cevap verilen/yönlendirilen başvuru oranı (tüm başvurular)	0	100	Okul İdaresi

Amaç 3 (A3)	Eğitim kurumlarının kapasitesini ve donanım altyapısını, genel ve özel ihtiyaçları karşılayacak nitelikte geliştirmek.								
Hedef 3.4 (H3.4)	Kuruma CİMER, MEBİM, dilekçe ve benzeri yollarla yapılan şikâyet sayısını 0'a indirerek memnuniyet düzeyini artırmak.								
Performans Göstergeleri	Hedefe Etkisi (%)	2018 (MEVCUT)	2019	2020	2021	2022	2023	İzleme Sıklığı	Raporlama Sıklığı
PG 3.4.1	50	0	0	0	0	0	0	6 ay	6 ay
PG 3.4.2	50	0	100	100	100	100	100	6 ay	6 ay
Sorumlu Birim	Okul İdaresi								
İşb. Birim(ler)	Yap. İlçe Milli Eğitim Müdürlüğü								
Riskler	Şikâyet sahiplerinin şikâyet edilebilecek konular hakkında hukuki altyapılarının yetersiz olması, yaşanan her sorunda ilgili kişi veya kurum yerine şikâyet yöntemlerine başvurması. Şikâyet mekanizmalarının sayı ve çeşitlilik itibarıyla fazla olması								
Stratejiler	Memnuniyet oranlarının yükseltilmesi için öğrenci velilerinin eğitim faaliyetlerine daha fazla katılımları sağlanacak.								
Maliyet Tahmini	0								
Tespitler	Şikâyet mekanizmalarının sayısının fazla olması Öğrenci velileri her olumsuzluğu şikâyet konusu olarak değerlendirmektedir. Şikâyet mekanizması bilinçsizce kullanılmaktadır.								
İhtiyaçlar	Veli eğitimleri, velilerin eğitim faaliyetlerine daha fazla katılım sağlanması								

D) Maliyetlendirme

Tahmini Kaynaklar Analizinden yararlanılarak kurumumuzun 5 yıllık hedeflerine ulaşılabilmesi için planlanan faaliyetlerin Tahmini Maliyet Analizi yapılmıştır.

Tablo 18: Tahmini Maliyetler (TL)

	Planın 1. Yılı	Planın 2. Yılı	Planın 3. Yılı	Planın 4. Yılı	Planın 5. Yılı	Toplam Maliyet
A1	1000	1200	1300	1500	1800	6800
H1.1	200	150	200	300	400	1250
H1.2	200	250	250	300	350	1350
H1.3	200	200	150	200	250	1000
H1.4	400	600	700	700	800	3200
A2	2800	3200	3900	4500	4600	19000
H2.1	1800	1200	2000	2500	2600	10100
H2.2	0	0	0	0	0	0
H2.3	400	1500	900	1000	1000	4800
H2.4	0	0	0	0	0	0
H2.5	600	500	1000	1000	1000	4100
H2.6	0	0	0	0	0	0
A3	1800	2200	2200	2200	2800	11200
H3.1	800	1000	1000	1000	1300	5100
H3.2	800	1000	1000	1000	1300	5100
H3.3	200	200	200	200	200	1000
H3.4	0	0	0	0	0	0
Genel Yönetim Giderleri	14400	17400	18600	20800	22800	
TOPLAM	20000 TL	24000 TL	26000 TL	29000 TL	32000 TL	131000

E) İzleme ve Değerlendirme

İzleme, stratejik plan uygulamasının sistematik olarak takip edilmesi ve raporlanmasıdır. Değerlendirme ise uygulama sonuçlarının amaç ve hedeflere kıyasla ölçülmesi ile söz konusu amaç ile hedeflerin tutarlılık ve uygunluğunun analizi olarak tanımlanmaktadır.

Stratejik planda ortaya konulan hedeflere ilişkin olarak yıllık iş planlarının oluşturulması ve hedeflere ilişkin somut göstergelerin geliştirilmesi önem arz etmektedir. Diğer taraftan, stratejik planın gerçekleştirilmesinde etkili bir izleme ve değerlendirme sisteminin kurulması temel kritik başarı faktörü olarak görünmektedir.

5018 sayılı kanun çerçevesinde hazırlanan yıllık raporların yanı sıra yıl içindeki uygulamaların takibine imkân tanıyacak belirli periyotları içeren raporlama ile uygulamaların izlenmesi ve gerekli değerlendirmelerin yapılarak faaliyetlerin sürekli olarak iyileştirilmesinin sağlanması öngörülmektedir.

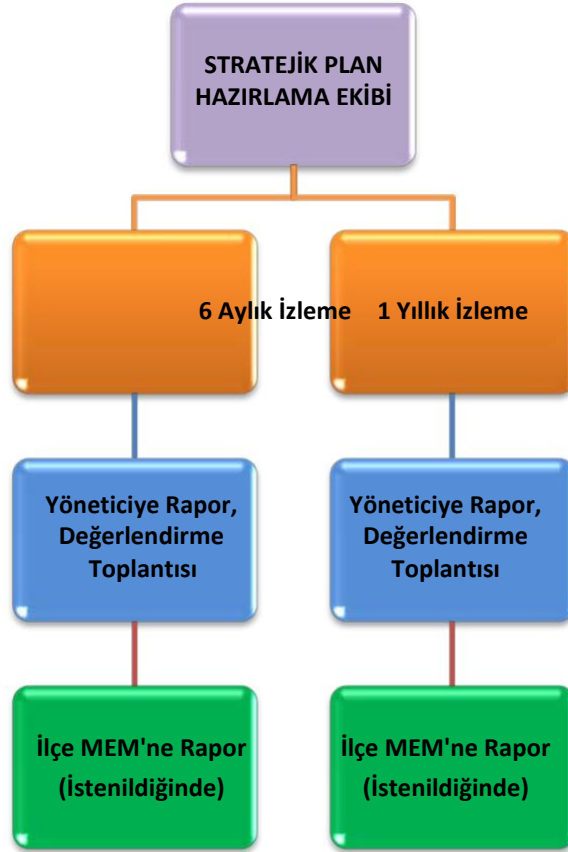
Cemal Gürbüz Atik Ortaokulu 2019-2023 Stratejik Planı İzleme ve Değerlendirme Modeli'nin çerçevesini;

1. Cemal Gürbüz Atik Ortaokulu 2019-2023 Stratejik Planı ve performans programlarında yer alan performans göstergelerinin gerçekleşme durumlarının tespit edilmesi,
2. Performans göstergelerinin gerçekleşme durumlarının hedeflerle kıyaslanması,
3. Sonuçların raporlanması ve paydaşlarla paylaşımı,
4. Gerekli tedbirlerin alınması süreçleri oluşturmaktadır.

Okulumuz 2019-2023 Stratejik Planında yer alan performans göstergelerinin gerçekleşme durumlarının tespiti yılda iki kez yapılacaktır. Yılın ilk altı aylık dönemini kapsayan birinci izleme kapsamında, okulumuz stratejik Planlama Ekibi tarafından performans programlarında yer alan performans göstergelerinin gerçekleşme durumları tespit edilecektir. Göstergelerin gerçekleşme durumları hakkında hazırlanan rapor okul müdürüne sunulacak ve böylelikle göstergelerdeki yıllık hedeflere ulaşılmasını sağlamak üzere gerekli görülebilecek tedbirlerin alınması sağlanacaktır.

Yılın tamamını kapsayan ikinci izleme dâhilinde; Okulumuz strateji geliştirme birimi tarafından performans programlarında yer alan performans göstergelerinin yılsonu gerçekleşme durumları tespit edilecektir. Yılsonu gerçekleşme durumları, varsa gösterge hedeflerinden sapmalar ve bunların nedenleri okul müdürü başkanlığında öğretmenler kurulunda değerlendirilerek gerekli tedbirlerin alınması sağlanacaktır.

Şekil 3: İzleme ve Değerlendirme Süreci



EKLER

Tablo 19: Strateji Geliştirme Kurulu

SIRA	ADI-SOYADI	GÖREVİ	KURULDAKİ GÖREVİ
1	CEMİL AYDIN	MÜDÜR	BAŞKAN
2	YUSUF ÖZDENİZ	MÜDÜR YARDIMCISI	ÜYE
3	FATİH CEYLAN	ÖĞRETMEN	ÜYE
4	MEHMET ÇAĞIL	OKUL-AİLE BİRLİĞİ BAŞKANI	ÜYE
5	ESSİN SÜRÜCÜ	OKUL AİLE BİRLİĞİ YÖNETİM KURULU ÜYESİ	Üye

Tablo 20: Stratejik Plan Hazırlama Ekibi

SIRA	ADI-SOYADI	GÖREVİ	EKİPTEKİ GÖREVİ
1	ENVER ARSLAN	BİLİŞİM TEKNOLOJİLERİ ÖĞRETMENİ	BAŞKAN
2	ARİFE KONYA SERT	İNGİLİZCE ÖĞRETMENİ	ÜYE
3	REMZİYE ÇAKIR	FEN VE TEKNOLOJİ ÖĞRETMENİ	ÜYE
4	GÜLÇİN YILDIRIM	İNGİLİZCE ÖĞRETMENİ	Üye